

## ส่วนที่ ๒ ยุทธศาสตร์การพัฒนากองครักษ์ปกครองส่วนท้องถิ่น

### ๑. ความสัมพันธ์ระหว่างแผนพัฒนาระดับมหภาค

#### ๑.๑ แผนยุทธศาสตร์ชาติ ๒๐ ปี (พ.ศ. ๒๕๖๐ - ๒๕๗๙)

วิสัยทัศน์ “ประเทศไทยมีความมั่นคง มั่งคั่ง ยั่งยืน เป็นประเทศพัฒนาแล้ว ด้วยการพัฒนาตามหลักปรัชญาของเศรษฐกิจพอเพียง” หรือเป็นคติพจน์ประจำชาติว่า “มั่นคง มั่งคั่ง ยั่งยืน” ทั้งนี้ วิสัยทัศน์ดังกล่าวจะต้องสนองต่อผลประโยชน์แห่งชาติ อันได้แก่การมีเอกราช อธิปไตย และบูรณภาพแห่งเขตอำนาจรัฐ การดำรงอยู่อย่างมั่นคง ยั่งยืนของสถาบันหลักของชาติ การดำรงอยู่อย่างมั่นคงของชาติและประชาชนจากภัยคุกคามทุกรูปแบบ การอยู่ร่วมกันในชาติอย่างสันติสุขเป็นปึกแผ่นมีความมั่นคงทางสังคมท่ามกลางพหุสังคม และการมีเกียรติและศักดิ์ศรีของความเป็นมนุษย์ ความเจริญเติบโตของชาติความเป็นธรรมและความอยู่ดีมีสุขของประชาชน ความยั่งยืนของฐานทรัพยากรธรรมชาติสิ่งแวดล้อม ความมั่นคงทางพลังงานและอาหาร ความสามารถในการรักษาผลประโยชน์ของชาติภายใต้การเปลี่ยนแปลงของสภาวะแวดล้อมระหว่างประเทศและการอยู่ร่วมกันอย่างสันติประสานสอดคล้องกัน ด้านความมั่นคงในประชาคมอาเซียนและประชาคมโลกอย่างมีเกียรติและศักดิ์ศรีไม่เป็นภาระของโลกและสามารถเกื้อกูลประเทศที่มีศักยภาพทางเศรษฐกิจที่ด้อยกว่า

ซึ่งยุทธศาสตร์ชาติที่จะใช้เป็นกรอบแนวทางการพัฒนาในระยะ ๒๐ ปีต่อจากนี้ไป จะประกอบด้วย ๖ ยุทธศาสตร์ ได้แก่

- (๑) ยุทธศาสตร์ด้านความมั่นคง
- (๒) ยุทธศาสตร์ด้านการสร้างความสามารถในการแข่งขัน
- (๓) ยุทธศาสตร์การพัฒนาและเสริมสร้างศักยภาพคน
- (๔) ยุทธศาสตร์ด้านการสร้างโอกาสความเสมอภาคและเท่าเทียมกันทางสังคม
- (๕) ยุทธศาสตร์ด้านการสร้างการเติบโตบนคุณภาพชีวิตที่เป็นมิตรกับสิ่งแวดล้อม
- (๖) ยุทธศาสตร์ด้านการปรับสมดุลและพัฒนาระบบการบริหารจัดการภาครัฐ

## ภาพกรอบยุทธศาสตร์ชาติระยะ ๒๐ ปี



โดยมีสาระสำคัญของแต่ละยุทธศาสตร์ สรุปได้ ดังนี้

### (๑) ยุทธศาสตร์ด้านความมั่นคง

- มีความมั่นคงปลอดภัย จากภัยและการเปลี่ยนแปลงทั้งภายในและภายนอกประเทศ สังคม ชุมชน ครั้วเรือน และปัจเจกบุคคลมีความมั่นคงในทุกมิติ ทั้งเศรษฐกิจ สังคม สิ่งแวดล้อม และการเมือง
- ประเทศ มีความมั่นคงในเอกราชและอธิปไตย มีสถาบันชาติ ศาสนา พระมหากษัตริย์ที่เข้มแข็งเป็นศูนย์กลางและเป็นที่ยึดเหนี่ยวจิตใจของประชาชน ระบบการเมืองมีความมั่นคงเป็นกลไกที่นำไปสู่การบริหารประเทศที่ต่อเนื่องและโปร่งใส
- สังคม มีความปรองดองและความสามัคคี สามารถผนึกกำลังเพื่อพัฒนาประเทศชุมชนมีความเข้มแข็ง ครอบครัวมีความอบอุ่น
- ฐานทรัพยากรและสิ่งแวดล้อม มีความมั่นคงของอาหาร พลังงาน และน้ำ

### (๒) ยุทธศาสตร์การสร้างขีดความสามารถในการแข่งขัน

- สามารถสร้างรายได้ทั้งภายในและภายนอกประเทศ สร้างฐานเศรษฐกิจและสังคมแห่งอนาคต เป็นจุดสำคัญของการเชื่อมโยงภูมิภาคทั้งการคมนาคมและขนส่ง การผลิต การค้า การลงทุน การทำธุรกิจมีบทบาทสำคัญในระดับภูมิภาคและระดับโลก เกิดสายสัมพันธ์ทางเศรษฐกิจและการค้าอย่างมีพลัง

**(๓) ยุทธศาสตร์การพัฒนาและเสริมสร้างศักยภาพคน**

- มุ่งประโยชน์ส่วนรวมอย่างยั่งยืน ให้ความสำคัญการมีส่วนร่วมของประชาชนทุกภาคส่วน เพื่อการพัฒนาในทุกระดับอย่างสมดุล มีเสถียรภาพ และยั่งยืน
- ประชาชนทุกภาคส่วนในสังคมยึดถือและปฏิบัติตามปรัชญาเศรษฐกิจพอเพียง

**(๔) ยุทธศาสตร์การสร้างโอกาสความเสมอภาคและเท่าเทียมกันทางสังคม**

- ประเทศไทยมีการขยายตัวของเศรษฐกิจอย่างต่อเนื่อง ยกฐานะเป็นประเทศในกลุ่มประเทศรายได้สูง ความเหลื่อมล้ำของการพัฒนาลดลง ประชากรได้รับผลประโยชน์จากการพัฒนาอย่างเท่าเทียมมากขึ้น

**(๕) ยุทธศาสตร์การสร้างการเติบโตบนคุณภาพชีวิตที่เป็นมิตรกับสิ่งแวดล้อม**

- การพัฒนาที่สามารถสร้างความเจริญ รายได้และคุณภาพชีวิตของประชาชนให้เพิ่มขึ้นอย่างต่อเนื่อง ซึ่งเป็นการเจริญเติบโตทางเศรษฐกิจที่ไม่ใช้ทรัพยากรธรรมชาติเกินพอดี ไม่สร้างมลภาวะต่อสิ่งแวดล้อมจนเกินความสามารถในการรองรับและเยียวยาของระบบนิเวศน์
- การผลิตและการบริโภคเป็นมิตรกับสิ่งแวดล้อม และสอดคล้องกับกฎระเบียบของประชาคมโลก ซึ่งเป็นที่ยอมรับร่วมกัน ความอุดมสมบูรณ์ของทรัพยากรธรรมชาติสิ่งแวดล้อมมีคุณภาพดีขึ้น คนมีความรับผิดชอบต่อสังคม มีความเอื้ออาทร เสียสละเพื่อประโยชน์ส่วนรวม

**(๖) ยุทธศาสตร์การปรับสมดุลและพัฒนาระบบการบริหารจัดการภาครัฐ**

- มุ่งประโยชน์ส่วนรวมอย่างยั่งยืน ให้ความสำคัญกับการมีส่วนร่วมทุกภาคส่วนเพื่อการพัฒนาในทุกระดับอย่างสมดุล มีเสถียรภาพ และยั่งยืน

**๑.๒ แผนพัฒนาเศรษฐกิจและสังคมแห่งชาติ ฉบับที่ ๑๓ (พ.ศ. ๒๕๖๖ – ๒๕๗๐)**

กรอบแผนพัฒนาเศรษฐกิจและสังคมแห่งชาติ ฉบับที่ ๑๓ ตั้งเป้าหมายการพัฒนา “พลิกโฉมประเทศไทยสู่เศรษฐกิจสร้างคุณค่า สังคมเดินหน้าอย่างยั่งยืน” โดยได้วาง ๑๓ หมายเหตุ ประมวลด้วย

- ๑) ไทยเป็นประเทศชั้นนำด้านสินค้าเกษตรและเกษตรแปรรูปมูลค่าสูง
- ๒) ไทยเป็นจุดหมายของการท่องเที่ยวที่เน้นคุณค่าและความยั่งยืน
- ๓) ไทยเป็นฐานการผลิตยานยนต์ไฟฟ้าของอาเซียน
- ๔) ไทยเป็นศูนย์กลางทางการแพทย์และสุขภาพมูลค่าสูงแบบครบวงจร
- ๕) ไทยเป็นประตูการค้าการลงทุนและจุดยุทธศาสตร์ทางโลจิสติกส์ ที่สำคัญของภูมิภาค
- ๖) ไทยเป็นฐานการผลิตอิเล็กทรอนิกส์อัจฉริยะและบริการดิจิทัลของอาเซียน

๗) ไทยมีธุรกิจขนาดกลางและขนาดย่อม (เอสเอ็มอี) วิสาหกิจชุมชนและวิสาหกิจเพื่อสังคม ที่เข้มแข็งเติบโตอย่างต่อเนื่องยั่งยืน

๘) ไทยมีพื้นที่และเมืองหลักของภูมิภาคที่มีความเจริญ ทันสมัยและน่าอยู่

๙) ไทยมีความยากจนข้ามรุ่นลดลงและคนไทยทุกคนมีความคุ้มครองทางสังคมที่เพียงพอ และเหมาะสม

๑๐) ไทยมีเศรษฐกิจหมุนเวียนที่เหมาะสม และสังคมคาร์บอนต่ำ

๑๑) ไทยสามารถปรับตัวและลดความเสี่ยงจากภัยธรรมชาติและการเปลี่ยนแปลงสภาพภูมิอากาศ

๑๒) ไทยมีกำลังคนที่มีสมรรถนะสูง มุ่งเรียนรู้อย่างต่อเนื่อง ตอบโจทย์การพัฒนาแห่งอนาคต

๑๓) ไทยมีภาครัฐสมรรถนะสูง บูรณาการเป็นเอกภาพ โครงสร้างภาครัฐยืดหยุ่น และมีความยั่งยืนทางการคลัง ขณะเดียวกัน การบริหารงานภาครัฐและการให้บริการสาธารณะปรับปรุงรูปแบบดิจิทัลอย่างเต็มรูปแบบ โดยมีกฎหมาย กฎระเบียบและมาตรการภาครัฐทันสมัย สนับสนุนการพลิกโฉมประเทศ พร้อมทั้งให้ทุกภาคส่วน มีส่วนร่วมในการพัฒนาและติดตามตรวจสอบการพัฒนาประเทศได้

### ๑.๓ แผนพัฒนาภาค/แผนพัฒนากลุ่มจังหวัด/แผนพัฒนาจังหวัด

๑.๓.๑ แผนพัฒนาภาคกลางและพื้นที่กรุงเทพมหานครในช่วงแผนพัฒนาเศรษฐกิจและสังคมแห่งชาติ ฉบับที่ ๑๒ (พ.ศ. ๒๕๖๐ - ๒๕๖๔)

#### ๑. แนวคิดและทิศทางการพัฒนา

ภาคกลางและพื้นที่กรุงเทพฯ เป็นภูมิภาคที่มีบทบาทสำคัญในการเชื่อมโยงกับทุกภาคภายในประเทศ เนื่องจากเป็นที่ตั้งของเมืองหลวงกรุงเทพมหานคร และเป็นที่ตั้งของหน่วยงานราชการระดับกระทรวง หน่วยงานรัฐวิสาหกิจ สถาบันการศึกษาและวิจัยชั้นนำทุกระดับ สถาบันการรักษาพยาบาลที่ดีที่สุด รวมทั้งสถาบันธุรกิจและสถาบันการเงิน ชั้นนำของประเทศ ขณะเดียวกันภาคกลางตั้งอยู่ในพื้นที่ลุ่มแม่น้ำขนาดใหญ่ที่มีความอุดมสมบูรณ์เป็น “อู่ข้าว อู่น้ำ” ของประเทศ และเป็นพื้นที่ในแนวระเบียงเศรษฐกิจตอนใต้ของอนุภูมิภาคลุ่มน้ำโขง (Southern Economic Corridor) ที่เชื่อมโยงเมียนมา-ไทย-กัมพูชา-เวียดนาม ซึ่งเป็นเส้นทางลัดโลจิสติกส์ (Landbridge) เชื่อมโยงภูมิภาคอาเซียนกับโลกตะวันตกและโลกตะวันออก

ดังนั้น การพัฒนาภาคกลางสู่ความ “มั่นคง มั่งคั่ง ยั่งยืน” จำเป็นต้องรักษาความมีชื่อเสียงของกรุงเทพมหานครให้เป็นเมืองชั้นนำระดับโลกตลอดไป ควบคู่ไปกับการใช้ศักยภาพพื้นฐานด้านความอุดมสมบูรณ์ของดินและน้ำ และความพร้อมของสถาบันการศึกษาวิจัยในการยกระดับภาคการเกษตรสู่เกษตรอุตสาหกรรมที่ใช้เทคโนโลยีและนวัตกรรมเพื่อผลิตสินค้าและบริการที่มีมูลค่าสูง รวมทั้งการเร่งรัดผลักดันเส้นทางลัดโลจิสติกส์เชื่อมโยงทวาย (เมียนมา) กับระเบียงเศรษฐกิจพิเศษภาคตะวันออก (EEC) เพื่อให้ภาคกลางเป็นพื้นที่ยุทธศาสตร์ในการเชื่อมโยงเส้นทางการค้าการขนส่งระหว่างทะเลตะวันตกและทะเลตะวันออกในระยะยาว

#### ๒. เป้าหมายเชิงยุทธศาสตร์

ภาคกลางมีบทบาทสำคัญในการเชื่อมโยงกับทุกภาคภายในประเทศเนื่องจากเป็นที่ตั้งของกรุงเทพมหานคร สถาบันการศึกษาและวิจัยชั้นนำทุกระดับ สถาบันการรักษาพยาบาลที่ดีที่สุด นอกจากนี้ ภาคกลางยังมีแหล่งท่องเที่ยวที่มีชื่อเสียง สภาพพื้นที่และระบบชลประทานที่อุดมสมบูรณ์ เป็นฐานเศรษฐกิจอุตสาหกรรมที่สำคัญของประเทศและเป็นพื้นที่แนวระเบียงเศรษฐกิจตอนใต้ของอนุภูมิภาคลุ่มน้ำโขง (Southern Economic Corridor) ที่เชื่อมโยงเมียนมา-ไทย-กัมพูชา-เวียดนาม ซึ่งเป็นเส้นทางลัดโลจิสติกส์ (Landbridge)

เชื่อมโยงภูมิภาคอาเซียนกับโลกตะวันตกและโลกตะวันออก ภาคกลางจึงมีเป้าหมายที่จะ “พัฒนากรุงเทพฯ สู่มหานครทันสมัยและภาคกลางเป็นฐานการผลิตสินค้าและบริการที่มีมูลค่าสูง”

### ๓. วัตถุประสงค์

๑. เพื่อรักษาภาพลักษณ์ของกรุงเทพฯ ให้เป็นเมืองที่มีความทันสมัย และเป็นเมืองที่น่าอยู่น่าเที่ยวในลำดับต้นๆ ของโลกตลอดไป

๒. เพื่อยกระดับคุณภาพชีวิตของประชาชนให้อยู่ดีมีสุขทั้งสุขภาพกาย จิตใจ มีความมั่นคง ด้านอาชีพและรายได้ และมีสภาพแวดล้อมที่ดี

๓. เพื่อเพิ่มขีดความสามารถและยกระดับการผลิตและสร้างมูลค่าเพิ่มให้กับสินค้าและบริการด้านการเกษตร อุตสาหกรรม และการท่องเที่ยว อย่างต่อเนื่อง

๔. เพื่อฟื้นฟูและรักษาฐานทรัพยากรธรรมชาติและสิ่งแวดล้อมให้เอื้อต่อการพัฒนาเศรษฐกิจและคุณภาพชีวิตอย่างยั่งยืน

### ๔. เป้าหมายและตัวชี้วัด

๑. กรุงเทพฯ ได้รับการจัดลำดับเป็นเมืองที่มีคุณภาพชีวิตชั้นนำในโลกดีขึ้น

๒. ประชาชนมีความปลอดภัยในชีวิตและทรัพย์สินดีขึ้น

๓. รายได้การท่องเที่ยวเพิ่มขึ้น

๔. มูลค่าผลิตภัณฑ์ภาคเกษตรเพิ่มขึ้น

๕. มูลค่าผลิตภัณฑ์สาขาอุตสาหกรรมเพิ่มขึ้น

๖. คุณภาพน้ำแม่น้ำเจ้าพระยาและท่าจีนตอนล่างอยู่ในเกณฑ์มาตรฐาน

๗. ปริมาณขยะที่ได้รับการกำจัดอย่างถูกต้องตามหลักวิชาการเพิ่มขึ้น

### ๑.๓.๒ แผนพัฒนากลุ่มจังหวัดภาคกลางตอนล่าง ๑ (จังหวัดราชบุรี กาญจนบุรี และสุพรรณบุรี)

พ.ศ. ๒๕๖๖ – ๒๕๗๐

#### เป้าหมายการพัฒนากลุ่มจังหวัดภาคกลางตอนล่าง 1

“ศูนย์กลางการผลิตและการตลาดสินค้าภาคเกษตร อุตสาหกรรมปลอดภัย การท่องเที่ยวคุณภาพเชิงสร้างสรรค์ และการค้าภาคตะวันตก”

#### ตัวชี้วัดความสำเร็จตามเป้าหมายการพัฒนากลุ่มจังหวัด

เศรษฐกิจมั่นคง ประชาชนมีค้ำ ความสุขที่ยั่งยืน โดย

1. เศรษฐกิจมั่นคง ประเมินจากอัตราการขยายตัวมูลค่าผลิตภัณฑ์มวลรวมของกลุ่มจังหวัด เพิ่มขึ้น

เฉลี่ย ร้อยละ 2.5

2. ประชาชนมีค้ำ ประเมินจากมูลค่าผลิตภัณฑ์กลุ่มจังหวัดเฉลี่ยต่อหัวเพิ่มขึ้น เฉลี่ย 2,455 บาท/คน

3. ความสุขที่ยั่งยืน ประเมินจากค่าสัมประสิทธิ์ความไม่เสมอภาคในการกระจายรายได้ (GINI INDEX)

กลุ่มจังหวัด ลดลงเฉลี่ย 0.005

## ตัวชี้วัดความสำเร็จตามเป้าหมายการพัฒนากลุ่มจังหวัด

ตัวชี้วัด	ฐานข้อมูล	ค่าเป้าหมาย					
		2566	2567	2568	2569	2570	2566-2570
อัตราการขยายตัวมูลค่าผลิตภัณฑ์มวลรวมของกลุ่มจังหวัด (ร้อยละ)	(ข้อมูลเฉลี่ยร้อยละ ปี 2558 – 2562) 1.92	2	2.25	2.5	2.75	3	2.5
มูลค่าผลิตภัณฑ์มวลรวมของกลุ่มจังหวัด (ร้อยละ)	(ข้อมูลเฉลี่ย ปี 2558 – 2562 217,734 บาท)	222,088 (เพิ่มขึ้น 4,354)	226,987 (เพิ่มขึ้น 4,899)	232,430 (เพิ่มขึ้น 5,443)	238,417 (เพิ่มขึ้น 5,987)	244,949 (เพิ่มขึ้น 6,532)	232,974 (เพิ่มขึ้น 5,443)
มูลค่าผลิตภัณฑ์มวลรวมเฉลี่ยต่อหัว (บาท/คน)	ข้อมูลปี 2562 160,725 (บาท/คน)	163,000 (เพิ่มขึ้น 2,275)	165,500 (เพิ่มขึ้น 2,500)	168,000 (เพิ่มขึ้น 2,500)	170,500 (เพิ่มขึ้น 2,500)	173,000 (เพิ่มขึ้น 2,500)	168,000 (เพิ่มขึ้น 2,455)
สัมประสิทธิ์ความไม่เสมอภาคในการกระจายรายได้ (GINI INDEX) กลุ่มจังหวัดลดลง	(ข้อมูลปี 2562) 0.375	0.37 (ลดลง 0.005)	0.37 -	0.36 (ลดลง 0.01)	0.36 -	0.35 (ลดลง 0.01)	0.36 (ลดลง 0.005)

## ประเด็นการพัฒนาของกลุ่มจังหวัดภาคกลางตอนล่าง 1

**ประเด็นการพัฒนาที่ 1 :** พัฒนาสินค้าเกษตร อุตสาหกรรม พาณิชยกรรม และบริการด้วยเทคโนโลยี และนวัตกรรมสู่มาตรฐานสากล

**ประเด็นการพัฒนาที่ 2 :** ศูนย์กลางการท่องเที่ยวคุณภาพเชิงสร้างสรรค์ ด้านนิเวศน์ สุขภาพ วัฒนธรรม ในพื้นที่ประวัติศาสตร์ภาคตะวันตกและอารยธรรมทวารวดี

**ประเด็นการพัฒนาที่ 3 :** พัฒนาและส่งเสริมการค้าชายแดนและการค้าผ่านแดนให้มีศักยภาพ ผลักดัน เขตพัฒนาเศรษฐกิจพิเศษ นำไปสู่การกระตุ้นให้เกิดการค้าการลงทุนระหว่างประเทศ

## วัตถุประสงค์/แนวทางการพัฒนา/ตัวชี้วัด ตามประเด็นการพัฒนา

**ประเด็นการพัฒนาที่ 1 :** พัฒนาสินค้าเกษตร อุตสาหกรรม พาณิชยกรรม และบริการด้วยเทคโนโลยี และนวัตกรรมสู่มาตรฐานสากล

**วัตถุประสงค์:**

- (1) พัฒนาสินค้า ผลิตภัณฑ์การเกษตร อุตสาหกรรม และบริการให้ได้คุณภาพ สู่ มาตรฐานสากล
- (2) เพิ่มศักยภาพผู้ผลิตและตลาดสินค้าภาคการเกษตร พาณิชยกรรม อุตสาหกรรม สู่ เทคโนโลยีดิจิทัล

**แนวทางการพัฒนา :**

- (1) เพิ่มพื้นที่การทำเกษตรปลอดภัยและเตรียมความพร้อมเพื่อการทำเกษตรอินทรีย์
- (2) ส่งเสริมผู้ผลิต ผู้ประกอบการแรงงาน ภาคเกษตรกรรม พาณิชยกรรม อุตสาหกรรม ให้มี ศักยภาพในการปรับเปลี่ยนกระบวนการผลิต การแปรรูป การบริหารจัดการตลาด และบริการโดยใช้เทคโนโลยี และนวัตกรรม
- (3) ส่งเสริมและสนับสนุนการตลาดและประชาสัมพันธ์ สินค้าและบริการ
- (4) ปรับปรุงโครงสร้างพื้นฐานและบริหารจัดการน้ำ เพื่อลดความเสี่ยงจากภัยพิบัติเพื่อ สนับสนุนการพัฒนาสินค้า เกษตรอุตสาหกรรม และบริการ





ตัวชี้วัด	ข้อมูลปีฐาน		ค่าเป้าหมาย					
	2562	2563	2566	2567	2568	2569	2570	2566-2570
(ใช้ข้อมูลจากการเกษตร ผู้เข้าร่วม กิจกรรมการ รับรอง มาตรฐานใน แต่ละปี)	จำหน่าย สินค้า ร้อย ละ 80	จำหน่าย สินค้า ร้อย ละ 80	จำหน่าย สินค้า ร้อย ละ 80	จำหน่าย สินค้า ร้อย ละ 80	จำหน่าย สินค้า ร้อย ละ 80	จำหน่าย สินค้า ร้อย ละ 80	จำหน่าย สินค้า ร้อย ละ 80	จำหน่าย สินค้า ร้อย ละ 80
3. จำนวน เทคโนโลยี และ นวัตกรรม ภาค เกษตรกรรม พาณิชยกรรม อุตสาหกรรม สินค้า ชุมชน ที่ ใช้ เทคโนโลยี และ นวัตกรรม	N/A	N/A	เพิ่มขึ้น 20 เทคโนโลยี และ นวัตกรรม	เพิ่มขึ้น 20 เทคโนโลยี และ นวัตกรรม	เพิ่มขึ้น 20 เทคโนโลยี และ นวัตกรรม	เพิ่มขึ้น 20 เทคโนโลยี และ นวัตกรรม	เพิ่มขึ้น 20 เทคโนโลยี และ นวัตกรรม	เพิ่มขึ้น 20 เทคโนโลยี และ นวัตกรรม

**ประเด็นการพัฒนาที่ 2 :** ศูนย์กลางการท่องเที่ยวคุณภาพเชิงสร้างสรรค์ ด้านนิเวศน์ สุขภาพ วัฒนธรรมในพื้นที่  
ถิ่นประวัติศาสตร์ภาคตะวันตกและอารยธรรมทวารวดี

**วัตถุประสงค์ :**

เพิ่มรายได้จากการท่องเที่ยวเชิงสร้างสรรค์ คุณภาพ กระจายรายได้ให้สู่ชุมชน

**แนวทางการพัฒนา :**

- (1) พัฒนาโครงสร้างพื้นฐานและสิ่งอำนวยความสะดวกเพื่อเชื่อมโยง แหล่งท่องเที่ยวของ กลุ่มจังหวัด
- (2) สนับสนุนกิจกรรมการตลาด การประชาสัมพันธ์ เพื่อส่งเสริมกิจกรรมการท่องเที่ยว ของกลุ่มจังหวัด
- (3) พัฒนาแหล่งท่องเที่ยวให้เติบโตอย่างยั่งยืนด้วยการยกระดับการท่องเที่ยวเชิง คุณภาพ
- (4) พัฒนาศักยภาพบุคลากรด้านการท่องเที่ยว ทั้งผู้ประกอบการด้านการท่องเที่ยว และผู้ที่ มีส่วน  
เกี่ยวข้องกับชุมชนในแหล่งท่องเที่ยว

(5) ส่งเสริมและพัฒนาการนำเทคโนโลยีและนวัตกรรมมาใช้สนับสนุนการท่องเที่ยว แผนงานและโครงการสำคัญ

### ตัวชี้วัดประเด็นพัฒนาที่ 2

ตัวชี้วัด	ข้อมูลปีฐาน		ค่าเป้าหมาย					
	2562	2563	2566	2567	2568	2569	2570	2566-2570
1. ร้อยละที่เพิ่มขึ้น ของรายได้จากการท่องเที่ยวเฉลี่ย 2 ปี ย้อนหลัง รายได้จากการท่องเที่ยว (ล้านบาท)	-34.53 25,077.23	N/A	2%	2%	2%	2%	2%	2%

**ประเด็นการพัฒนาที่ 3 :** พัฒนาและส่งเสริมการค้าชายแดนและการค้าผ่านแดนให้มีศักยภาพ ผลักดัน เขตพัฒนาเศรษฐกิจพิเศษ นำไปสู่การกระตุ้นให้เกิดการค้าการลงทุนระหว่างประเทศ

#### วัตถุประสงค์ :

อัตราการขยายตัวของมูลค่าการค้าชายแดนเพิ่มขึ้น

#### แนวทางการพัฒนา :

(1) การพัฒนาโครงสร้างพื้นฐานและระบบอำนวยความสะดวก ระบบโลจิสติกส์และ เครือข่ายคมนาคม เพื่อกระตุ้นให้เกิดการค้าการลงทุน เชื่อมโยงการค้าสู่เอเชีย

(2) พัฒนาด่านชายแดนและเขตพัฒนาเศรษฐกิจพิเศษ

(3) ส่งเสริมกิจกรรมทางการตลาดและการประชาสัมพันธ์ทั้งในประเทศและต่างประเทศ

(4) พัฒนาสินค้าผลิตภัณฑ์และบริการเพื่อการค้า การนำเข้าและการส่งออก

(5) ยกกระดับผู้ประกอบการและแรงงานของกลุ่มจังหวัดให้มีความสามารถในการแข่งขัน และสามารถประกอบธุรกิจระหว่างประเทศได้

(6) พัฒนาระบบส่งเสริมและกระตุ้นให้เกิดการค้า การลงทุนในกลุ่มจังหวัด และผลักดันให้ มีการลงทุนในต่างประเทศ

(7) การพัฒนาความร่วมมือระหว่างประเทศด้านนวัตกรรมและเทคโนโลยีต่างๆ

### ตัวชี้วัดประเด็นพัฒนาที่ 3

ตัวชี้วัด	ข้อมูลปีฐาน	ค่าเป้าหมาย					
	ข้อมูลปีฐาน ข้อมูลเฉลี่ย ปี พ.ศ. 2559 - 2563	2566	2567	2568	2569	2570	2566-2570
1. มูลค่าการค้าชายแดน (ไม่รวม ก๊าซธรรมชาติ) เพิ่มขึ้น ร้อยละ 1 ต่อปี	2,465.74 ล้านบาท	2,490.40 ล้านบาท	2,515.30 ล้านบาท	2,540.45 ล้านบาท	2,565.86 ล้านบาท	2,591.52 ล้านบาท	2,540.71 ล้านบาท

#### แผนงานและโครงการสำคัญ

**ประเด็นการพัฒนาที่ 1 : พัฒนาศักยภาพเกษตรกร อุตสาหกรรม พาณิชยกรรม และบริการด้วยเทคโนโลยี และนวัตกรรมสู่มาตรฐานสากล**

##### 1) แผนงาน

แผนงานเพิ่มศักยภาพภาคการเกษตร

##### 2) โครงการสำคัญ

- (1) โครงการพัฒนาศักยภาพและยกระดับการผลิตสินค้าเกษตรปลอดภัยและเกษตร อินทรีย์
- (2) โครงการปรับปรุงถนนเพื่อขนส่งสินค้าทางการเกษตร
- (3) โครงการการพัฒนาผลิตโคเนื้อกลุ่มจังหวัดภาคกลางตอนล่าง 1
- (4) โครงการพัฒนาศักยภาพเกษตรกรด้วยเทคโนโลยีและนวัตกรรมสู่มาตรฐานสากล
- (5) โครงการพัฒนาแหล่งน้ำเพื่อยกระดับการผลิตภาคเกษตรและอุตสาหกรรมในพื้นที่ กลุ่มจังหวัดภาคกลางตอนล่าง 1
- (6) โครงการส่งเสริมการตลาดและสร้างมูลค่าเพิ่มสินค้าเกษตร และเกษตรแปรรูป
- (7) โครงการเพิ่มศักยภาพการผลิตและการแปรรูปผลิตภัณฑ์เพื่อสร้างมูลค่าเพิ่มให้กับสินค้าปศุสัตว์ในกลุ่มจังหวัดภาคกลางตอนล่าง 1
- (8) โครงการพัฒนาและเพิ่มศักยภาพการผลิตและการตลาดสินค้าสัตว์น้ำสวยงามที่มีมูลค่า การส่งออก
- (9) โครงการพัฒนาชุมชนเลี้ยงไก่พื้นเมืองสู่วิถีที่ยั่งยืน

**ประเด็นการพัฒนาที่ 2 :** ศูนย์กลางการท่องเที่ยวคุณภาพเชิงสร้างสรรค์ ด้านนิเวศน์ สุขภาพ วัฒนธรรม ในพื้นที่ประวัติศาสตร์ภาคตะวันตกและอารยธรรมทวารวดี

**1) แผนงาน**

แผนงานเพิ่มศักยภาพภาคการท่องเที่ยวและบริหาร

**2) โครงการสำคัญ**

- (1) โครงการพัฒนาโครงสร้างพื้นฐานด้านการท่องเที่ยวเพื่อยกระดับการเชื่อมโยงแหล่งท่องเที่ยว
- (2) โครงการเส้นทางท่องเที่ยวทางวัฒนธรรมตามอัตลักษณ์ท้องถิ่น
- (3) โครงการพัฒนาและยกระดับมาตรฐานแหล่งท่องเที่ยวอุทยานแห่งชาติในกลุ่มจังหวัดภาคกลางตอนล่าง 1
- (4) โครงการส่งเสริมและพัฒนาบุคลากร และบริการด้านการท่องเที่ยวกลุ่มทวารวดี
- (5) โครงการพัฒนาโครงสร้างพื้นฐานแหล่งท่องเที่ยวอุทยานแห่งชาติในกลุ่มจังหวัดภาคกลางตอนล่าง 1 (
- (6) โครงการส่งเสริมและพัฒนาการตลาดและการประชาสัมพันธ์การท่องเที่ยวเชิงรุก
- (7) โครงการส่งเสริมการท่องเที่ยวเชิงประวัติศาสตร์และอารยธรรมทวารวดี

**ประเด็นการพัฒนาที่ 3** พัฒนาและส่งเสริมการค้าชายแดนและการค้าผ่านแดนให้มีศักยภาพให้มี ศักยภาพผลิตภัณฑ์พัฒนาเศรษฐกิจพิเศษ นำไปสู่การกระตุ้นให้เกิดการค้าการลงทุน

**1) แผนงาน**

แผนงานส่งเสริมและพัฒนาการค้าชายแดน

**2) โครงการสำคัญ**

- (1) โครงการพัฒนาศักยภาพผู้ประกอบการกลุ่มจังหวัดภาคกลางตอนล่าง 1 เพื่อการ ส่งออก

### ๑.๓.๓ แผนพัฒนาจังหวัดราชบุรี พ.ศ. ๒๕๖๖ – ๒๕๗๐

#### เป้าหมายและแนวทางการพัฒนาจังหวัด

##### จุดยืนทางยุทธศาสตร์

สถานการณ์แนวโน้มการเปลี่ยนแปลงมีผลเชื่อมโยงสู่สถานการณ์พัฒนาจากระดับโลก ขยายวงสู่ระดับประเทศ และระดับพื้นที่ ส่งผลต่อการพัฒนาทั้งด้านเศรษฐกิจ สังคม วัฒนธรรมและการดำรงชีวิต ซึ่งการเปลี่ยนแปลงดังกล่าวจะเป็นการเปลี่ยนแปลงที่ต่อเนื่องไป เช่น ความก้าวหน้าทางเทคโนโลยีที่เปลี่ยนเข้าสู่ระบบดิจิทัล กิจกรรมต่าง ๆ มีการใช้ระบบข้อมูลเป็นฐาน การเปลี่ยนแปลงด้านโครงสร้างประชากรจะเป็นประเด็นที่กระทบต่อการพัฒนาอย่างไม่อาจหลีกเลี่ยง การอุบัติใหม่ของโรค COVID-19 เกิดผลกระทบในวงกว้างที่จะต้องเร่งฟื้นฟูทั้งเศรษฐกิจ สังคม และการดำรงชีวิตของประชาชน นอกจากนี้ การเปลี่ยนแปลงด้านสภาพอากาศมีแนวโน้มที่จะทวีความรุนแรง ประการสำคัญคือการเปลี่ยนแปลงวิถีชีวิตและวัฒนธรรมทางสังคม จะเกิดผลกระทบต่อการพัฒนาในระดับพื้นที่ในการสร้างความเข้มแข็งของชุมชน

จังหวัดราชบุรี เป็นจังหวัดที่มีการขยายตัวทางเศรษฐกิจอย่างต่อเนื่อง ฐานการผลิตที่สำคัญคือ การเกษตร ซึ่งมีปริมาณการผลิตมากที่สุดของประเทศ ทั้งด้านการปศุสัตว์ ด้านพืชผัก ผลไม้ และการเพาะเลี้ยงสัตว์น้ำ นอกจากนี้เป็นการส่งผลผลิตจำหน่ายในประเทศและต่างประเทศแล้ว ยังมีโรงงานอุตสาหกรรมต่อเนื่องทางการเกษตรในการเพิ่มมูลค่าของสินค้าเกษตร ซึ่งมีอยู่ประมาณ ร้อยละ ๓๑ ของอุตสาหกรรมทั้งหมดในจังหวัด ด้านการท่องเที่ยว จังหวัดราชบุรีมีแหล่งท่องเที่ยวที่หลากหลายและเมื่อพิจารณาก่อนสถานการณ์ COVID-19 จังหวัดราชบุรีมีการขยายตัวด้านการท่องเที่ยวสูง

ในขณะเดียวกัน จังหวัดราชบุรียังมีประเด็นทางสังคม และประเด็นทรัพยากรธรรมชาติและสิ่งแวดล้อมที่จะต้องเร่งรัดการพัฒนาและแก้ไขปัญหา เช่น ปัญหาความยากจน ปัญหาความก้าวหน้าของคน ด้านทรัพยากรธรรมชาติและสิ่งแวดล้อม เช่น ปัญหาขยะมูลฝอย ปัญหาคุณภาพน้ำ จังหวัดราชบุรีจึงกำหนดจุดยืนการพัฒนาในช่วง พ.ศ.๒๕๖๖-๒๕๗๐ ดังนี้

**๑.การเตรียมความพร้อมของประชากรรองรับการเปลี่ยนแปลง** โดยการเตรียมความพร้อมของคนในจังหวัดราชบุรีทุกช่วงวัย ให้มีศักยภาพและภูมิคุ้มกันที่พอเพียง สามารถรับการเปลี่ยนแปลงด้านต่างๆ ได้ การสร้างศักยภาพการผลิตด้านการเกษตร สร้างเกษตรกรรุ่นใหม่ (Young Smart Farmer /Smart Farmer) ถ่ายทอดองค์ความรู้และการใช้เทคโนโลยีในการผลิต กระบวนการผลิตเข้าสู่มาตรฐาน ตลอดจนการส่งเสริมด้านการตลาด ด้านการท่องเที่ยวดำเนินการพัฒนาบุคลากรการท่องเที่ยวเพื่อการบริหารที่มีมาตรฐาน การพัฒนากิจกรรมและแหล่งท่องเที่ยวใหม่ๆ เพื่อการยกระดับสู่การผลิตและบริการสมัยใหม่ พัฒนาผู้ประกอบการในภาคเศรษฐกิจฐานรากให้มีศักยภาพ ดำเนินการผลิตบนพื้นฐานของความรู้และข้อมูล และความต้องการของตลาด มีการปรับตัวขององค์กรรองรับสถานการณ์การเปลี่ยนแปลง

**๒.จุดเน้นประเด็นการพัฒนา** ดำเนินการยกระดับและเพิ่มมูลค่า ส่งเสริมการประยุกต์ใช้เทคโนโลยีและนวัตกรรม ดังนี้

๒.๑ ด้านการเกษตร ขับเคลื่อนจังหวัดสู่เมืองเกษตรสีเขียวต้นแบบที่ดีระดับประเทศ และมีศักยภาพระดับนานาชาติเสริมสร้างขีดความสามารถของจังหวัดในการเป็นฐานการผลิตสินค้าเกษตรเพื่อการส่งออกที่เป็นแบรนด์สินค้าจากฐานการเกษตรระดับ Product Champion ตลอดจนขยายพื้นที่การผลิตทางการเกษตรเข้าสู่มาตรฐานเกษตรปลอดภัย และเกษตรอินทรีย์ โดยมีพืชเศรษฐกิจที่สำคัญของจังหวัด ประกอบด้วย การส่งเสริมการปลูกและแปรรูปพืชสมุนไพร สับปะรดผลสด อ้อย มะพร้าว น้ำหอม ทุเรียน ฝรั่งกิมจู มันสำปะหลัง ข้าว สัตว์น้ำและสัตว์น้ำสวยงาม กุ้งก้ามกราม กุ้งขาวแวนนาไม โคเนื้อ โคนม แพะเนื้อ และไก่พื้นเมือง

๒.๒ ด้านการท่องเที่ยว พัฒนาปรับตัวในการจัดการท่องเที่ยวให้สอดคล้องกับสถานการณ์การเปลี่ยนแปลงของรูปแบบการท่องเที่ยวแนวใหม่ และการปรับตัวจากผลกระทบสถานการณ์แพร่ระบาดของโรค COVID-19 โดยส่งเสริมการจัดกิจกรรมการท่องเที่ยวตามอัตลักษณ์ชุมชน เช่น การท่องเที่ยวเชิงเกษตร การท่องเที่ยวเชิงกีฬา นันทนาการ สุขภาพ และความงาม การท่องเที่ยวเชิงศิลปะและวัฒนธรรม การท่องเที่ยวตามความสนใจพิเศษเชิงสร้างสรรค์

๒.๓ การพัฒนาเศรษฐกิจฐานราก โดยส่งเสริมการพัฒนามาตรฐานผลิตภัณฑ์ การส่งเสริมการตลาด และการเสริมสร้างองค์ความรู้ในกลุ่มผู้ประกอบการ SMEs / OTOP / กลุ่มวิสาหกิจชุมชนและกลุ่มอาชีพเพื่อการพัฒนาและส่งเสริมหน่วยธุรกิจ และผู้ประกอบการ มีความเข้มแข็ง

**๓.การแก้ไขปัญหาความยากจน** จังหวัดราชบุรีมีสัดส่วนคนจน ร้อยละ ๑๐.๙๙ ( ร้อยละของประชากรที่มีรายจ่ายเพื่อการอุปโภคบริโภคเฉลี่ยต่อคนต่อเดือน ต่ำกว่าเส้นความยากจน) ปัญหาหนี้สิน ซึ่งจังหวัดราชบุรีมีอัตราส่วนหนี้เฉลี่ยต่อรายได้เฉลี่ยของครัวเรือน จำนวน ๗.๖๐ เท่า โดยการบูรณาการภาคส่วนต่างๆในการใช้ข้อมูลเป้าหมายร่วมกันในการแก้ไขปัญหา เช่น การใช้ฐานข้อมูลชี้เป้าคนจนจากระบบ TPMAP(Thai People Map and Analytics Platform)

### วิสัยทัศน์การพัฒนา

จากศักยภาพและจุดยืนการพัฒนา ตลอดจนการมีพื้นฐานเกษตรปลอดภัยที่มีการพัฒนาอย่างต่อเนื่องของจังหวัดราชบุรี เป็นศักยภาพที่โดดเด่นจึงเป็นความพร้อมที่สามารถพัฒนาต่อยอดสร้างมูลค่าตามยุทธศาสตร์ประเทศไทย ๒๐ ปี และกรอบแผนพัฒนาเศรษฐกิจและสังคมแห่งชาติ ฉบับที่ ๑๓ ซึ่งมีเป้าหมาย “พลิกโฉมประเทศไทยสู่ เศรษฐกิจสร้างคุณค่า สังคมเดินหน้าอย่างยั่งยืน” ประกอบกับสถานการณ์การแพร่ระบาดของโรค COVID – 19 และบริบทการเปลี่ยนแปลงต่างๆซึ่งกระทบต่อการดำรงชีวิตของประชาชน จังหวัดราชบุรีจึงกำหนดวิสัยทัศน์การพัฒนา พ.ศ.๒๕๖๖-๒๕๗๐ ดังนี้

“เมืองเกษตรสีเขียว เศรษฐกิจเข้มแข็ง สังคมคุณภาพ”

**เมืองเกษตรสีเขียว** การพัฒนาการเกษตรของจังหวัดราชบุรีในช่วงที่ผ่านมา ได้ดำเนินการพัฒนาการผลิตทางการเกษตรเข้าสู่มาตรฐานเกษตร GAP และเกษตรอินทรีย์มาระดับหนึ่งแล้ว กล่าวคือ จังหวัดราชบุรีมีเกษตรกรที่เข้าสู่มาตรฐานเกษตรปลอดภัย ๓,๓๗๘ ราย/แปลง/ฟาร์ม พื้นที่ ๖๒,๘๒๘.๒๙ ไร่ และมาตรฐานเกษตรอินทรีย์ ๖๔ ราย/แปลง เนื้อที่ ๒,๕๓๑.๘๐ ไร่ จึงเป็นฐานการผลิตที่สำคัญในการต่อยอดการพัฒนาต่อไป ดังนั้น **เมืองเกษตรสีเขียว** หมายถึง การพัฒนาและต่อยอดการเกษตรของจังหวัดให้มีคุณภาพมีมาตรฐานระดับส่งออก มีการประยุกต์ใช้เทคโนโลยีและนวัตกรรมที่เหมาะสมใช้ในการเพิ่มประสิทธิภาพการผลิตและการแปรรูป สินค้าภาคเกษตร มีคุณภาพและมาตรฐาน GAP มาตรฐานอินทรีย์ และมาตรฐานอื่นๆที่ปลอดภัยทั้งตัวเกษตรกรเองและผู้บริโภค ในขณะเดียวกันมุ่งเน้นการส่งเสริมและการพัฒนาการเกษตรที่เป็นมิตรและรับผิดชอบต่อสิ่งแวดล้อม มีการบริหารจัดการทรัพยากรธรรมชาติอย่างคุ้มค่าและยั่งยืน

เกษตรกรมีสมรรถนะในการประกอบอาชีพ สถาบันเกษตรกรมีความเข้มแข็งมีรายได้และอาชีพที่มั่นคง มีคุณภาพชีวิตที่ดีและสามารถพึ่งพาตนเองได้ ส่งเสริมเกษตรกรรุ่นใหม่และยกระดับเกษตรกรเป็น Young Smart Farmer/Smart Farmer ที่เข้าใจ และเข้าถึงหลักการ “ตลาดนำการผลิต” และการแปรรูปเพื่อสร้างมูลค่าเพิ่ม มีการพัฒนาเครือข่ายธุรกิจ เครือข่ายการตลาดทั้งในและต่างประเทศ

- จังหวัดราชบุรีเป็นเมืองอาหารคุณภาพ เพื่อสร้างความมั่นคงทางอาหารแก่ชาวราชบุรี ชาวไทย และนานาชาติ มีผลผลิตจากการเกษตรที่พัฒนาเป็นแบรนด์จากการเกษตรที่เข้มแข็งและมีมูลค่า รองรับการเป็น “เมืองเกษตรสีเขียว”

- สินค้าเกษตรมีคุณภาพได้มาตรฐานสอดคล้องกับความต้องการของตลาด สามารถสร้างมูลค่าเพิ่มและความสามารถในการแข่งขันด้วยการประยุกต์ใช้เทคโนโลยีและนวัตกรรมที่เหมาะสม โดยมีเป้าหมายขยายพื้นที่เกษตรปลอดภัยและเกษตรอินทรีย์เพิ่มขึ้น ร้อยละ ๕ โดยมีการพัฒนาผลผลิตทางการเกษตรที่สำคัญ เช่น การปลูกและแปรรูปพืชสมุนไพร ข้าวนาปี ข้าวนาปรัง มันสำปะหลัง สับปะรดโรงงาน มะพร้าว น้ำหอม สุก รพช เนื้อ กุ้งขาวแวนนาไม กุ้งก้ามกราม ปลาสด และปลาสวยงาม และเร่งรัดในการขยายพื้นที่พัฒนามาตรฐานเกษตรปลอดภัยและเกษตรอินทรีย์เพิ่มมากขึ้น

- พัฒนาทรัพยากรการเกษตรและสิ่งแวดล้อมที่สมดุลและยั่งยืน โดยให้ความสำคัญการพัฒนาและปรับปรุง/พัฒนาแหล่งน้ำทั้งในเขตชลประทานและแหล่งน้ำในไร่นานอกเขตชลประทาน เพื่อรองรับกิจกรรมการผลิตทางการเกษตรกรรมของจังหวัดให้ครอบคลุมและมีประสิทธิภาพ

**สร้างเศรษฐกิจเข้มแข็ง** หมายถึง การส่งเสริมและพัฒนาระบบเศรษฐกิจฐานราก ซึ่งเป็นการสร้างเศรษฐกิจตั้งแต่ระดับครอบครัว ชุมชน องค์กรธุรกิจ มีความพร้อมและสามารถปรับตัวรองรับการเปลี่ยนแปลงเพื่อเป็นภาคส่วนสำคัญในการขับเคลื่อนระบบเศรษฐกิจของจังหวัดในภาพรวมให้เข้มแข็ง โดยการเพิ่มศักยภาพยกระดับและพัฒนาผลผลิตเข้าสู่มาตรฐานต่างๆ มีทักษะในการจัดการเชิงธุรกิจ และการตลาด โดยมีประเด็นการพัฒนาที่สำคัญประกอบด้วย การส่งเสริมท่องเที่ยว การส่งเสริม SMEs ,OTOP ,วิสาหกิจชุมชนและกลุ่มอาชีพต่างๆ

- การส่งเสริมการท่องเที่ยว

๑. สร้างคุณค่าและมูลค่าของอุตสาหกรรมท่องเที่ยวและบริการให้เติบโตอย่างต่อเนื่อง ตามแนวคิดการพัฒนาเศรษฐกิจแบบองค์รวม (BCG Model) – เศรษฐกิจชีวภาพ (Bio Economy) เศรษฐกิจหมุนเวียน (Circular Economy) และเศรษฐกิจสีเขียว (Green Economy) โดยการสนับสนุนส่งเสริมการจัดกิจกรรมการท่องเที่ยวตามอัตลักษณ์ชุมชนในแต่ละพื้นที่ เช่น การท่องเที่ยวเชิงเกษตรและธรรมชาติ การท่องเที่ยวตามความสนใจพิเศษเชิงสร้างสรรค์ การท่องเที่ยวเชิงศิลปะและวัฒนธรรม การท่องเที่ยวเชิงกีฬา นันทนาการ สุขภาพ และความงาม การพัฒนาพื้นที่การท่องเที่ยวชุมชนที่มีเอกลักษณ์ทางธรรมชาติ วัฒนธรรม ประวัติศาสตร์ วิถีชีวิต

๒. ส่งเสริมการตลาดท่องเที่ยวและบริการ ด้วยนวัตกรรม เทคโนโลยีดิจิทัลที่ทันสมัยและตรงตามความต้องการของนักท่องเที่ยววิถีใหม่รวมถึงการสร้างเชื่อมั่นด้านความปลอดภัยในการท่องเที่ยวด้านสุขอนามัย ชีวิตและทรัพย์สินของนักท่องเที่ยวและผู้ให้บริการ โดยการสร้างสรรค์นวัตกรรมทางการค้า การลงทุน การบริการ การท่องเที่ยว การกีฬา และการตลาด เพื่อรองรับการขับเคลื่อนเศรษฐกิจ เช่น การพัฒนาระบบข้อมูลสารสนเทศการท่องเที่ยวของจังหวัดที่นักท่องเที่ยวสืบค้นได้ ทำการตลาดเชิงรุก เชื่อมโยงกับกลุ่มผู้ประกอบการการท่องเที่ยว เพื่อร่วมสร้างจุดเด่นการตลาดการท่องเที่ยว รวมทั้งการประชาสัมพันธ์การท่องเที่ยวให้ถึงกลุ่มเป้าหมายโดยใช้สื่อเทคโนโลยีในการดำเนินงาน การกำหนดตำแหน่งทางการตลาดของแหล่งท่องเที่ยว (Positioning) แนวทางพัฒนา และเป้าหมายด้านการท่องเที่ยวของจังหวัดให้ชัดเจน

๓. เสริมสร้างขีดความสามารถของบุคลากรในภาคอุตสาหกรรมท่องเที่ยวและบริการให้มีทักษะอาชีพ ที่มีมาตรฐาน มีความสามารถที่หลากหลาย มีรายได้และความมั่นคงและพึ่งพาตนเองได้ โดยการการพัฒนาชุมชน/บุคลากร และผู้ประกอบการด้านการท่องเที่ยวให้มีความรู้ในการบริหารจัดการการท่องเที่ยวในพื้นที่ตนเอง ส่งเสริมการจัดตั้งเครือข่ายศูนย์ประสานงานการท่องเที่ยวจังหวัด โดยมีการบูรณาการร่วมทุกหน่วยงานทุกภาคส่วน สร้างหลักสูตรการฝึกอบรมเชิงปฏิบัติการจริงแบบครบวงจร การให้โอกาสในการพัฒนาทักษะแรงงานผู้สูงอายุผู้ให้บริการที่มีจิตวิญญาณการบริการและความรักในชุมชนท้องถิ่น อาทิ เป็นเชฟชุมชนปรุงอาหารด้วยสูตรดั้งเดิม นักเล่าเรื่องประจำชุมชน ส่งเสริมให้ผู้ประกอบการในอุตสาหกรรมท่องเที่ยวของจังหวัดที่ประสบความสำเร็จ หรือนักลงทุนเข้ามามีส่วนร่วมในการพัฒนาศักยภาพผู้ประกอบการท่องเที่ยวชุมชนในรูปแบบ Social Enterprise Business ส่งเสริมการสร้างมัคคุเทศก์ชุมชน นักเล่าเรื่อง นักสื่อความหมายในชุมชนท่องเที่ยวที่มีคุณภาพและมีมาตรฐานการให้บริการอย่างชัดเจน พร้อมมีการจัดทำทำเนียบมัคคุเทศก์ชุมชน จัดทำแบรนด์ดีจิงให้มัคคุเทศก์ชุมชน เพื่อสร้างความเชื่อมั่นให้กับนักท่องเที่ยวและผู้ให้บริการ

๔. พัฒนาโครงสร้างพื้นฐานเมือง คมนาคม และการบริหารจัดการขนส่งให้มีความปลอดภัย รองรับการท่องเที่ยว การขับเคลื่อนทางเศรษฐกิจและการเชื่อมโยงการค้าชายแดน เช่น การพัฒนาการจัดการระบบขนส่งเข้าสู่แหล่งท่องเที่ยว (สร้างช่องทางติดต่อระหว่างนักท่องเที่ยวกับผู้ประกอบการในการเดินทางเข้าสู่แหล่งท่องเที่ยว) ปรับปรุงเส้นทางจักรยานให้มีความสะดวกและปลอดภัย ตลอดจน การบูรณาการการท่องเที่ยวเชื่อมโยงระหว่างอำเภอ การปรับปรุง พัฒนาและฟื้นฟูแหล่งท่องเที่ยวเดิม และการสร้างสรรค์แหล่งท่องเที่ยวใหม่ที่มีคุณภาพ สามารถรองรับนักท่องเที่ยวได้หลากหลายกลุ่ม

▪ การส่งเสริมและพัฒนา SMEs ,OTOP วิสาหกิจชุมชน และ กลุ่มอาชีพ โดย ส่งเสริมการค้าพัฒนาเศรษฐกิจฐานรากสู่ความยั่งยืนส่งเสริมวิจัยและพัฒนาให้เกิดสินค้าและนวัตกรรมใหม่ พัฒนาและส่งเสริมการตลาดออนไลน์และออฟไลน์ ยกระดับมาตรฐานสินค้าของจังหวัดราชบุรีให้มีคุณภาพ

**สังคมคุณภาพ** สถานะของการพัฒนาด้านสังคมจังหวัดราชบุรีในช่วงที่ผ่านมายังมีหลายประเด็นที่ยังต้องเร่งรัดยกระดับการพัฒนา กล่าวคือ ด้านรายได้และความเหลื่อมล้ำ จังหวัดราชบุรีมีอัตราการพึ่งพิงอยู่ที่ร้อยละ ๕๓.๘๙ ค่าสัมประสิทธิ์ความไม่เสมอภาคด้านรายได้ลดลงที่ ๐.๔๗๔ เป็นลำดับที่ ๒๘ ของประเทศ ประชากรสูงวัยมีจำนวนที่เพิ่มขึ้น ประชากรวัยแรงงานและวัยเด็กลดลง คริวเรือนมีรายได้เฉลี่ย ๒๕,๑๖๓ บาท/เดือน มีเงินออมเฉลี่ย ๕,๐๔๐ บาท/เดือน มีสัดส่วนคนจนด้านรายจ่ายต่ำกว่าเส้นความยากจนร้อยละ ๑๐.๙๙ ด้านสาธารณสุข ประชาชนยังมีอัตราการเจ็บป่วย ๕ โรคสำคัญเพิ่มขึ้นทุกโรค ด้านการศึกษา จังหวัดราชบุรีมีจำนวนปีการศึกษาเฉลี่ย ๙.๒๕ปี (ค่ากลางของประเทศ ๙.๑๕ ปี) เป็นลำดับที่ ๓๑ ของประเทศ ด้านการมีส่วนร่วมของชุมชน จังหวัดราชบุรีมีจำนวนองค์การชุมชนต่อประชากรแสนคน จำนวน ๒๐.๗๓ แห่ง ซึ่งมีจำนวนน้อยมากเมื่อเปรียบเทียบกับจังหวัดอื่นทั่วประเทศ จังหวัดราชบุรีมีองค์กรชุมชนเป็นลำดับที่ ๗๑ ดังนั้นในช่วงปี ๒๕๖๖-๒๕๗๐ การพัฒนา **สังคมคุณภาพ** หมายถึง การพัฒนาเพื่อยกระดับคุณภาพชีวิตของประชาชนคนราชบุรีทุกช่วงวัยไม่ทิ้งใครไว้ข้างหลัง



เสริมสร้างการมีส่วนร่วมของประชาชนในการพัฒนาทางสังคม เป็นสังคมแห่งการเรียนรู้ มีภูมิคุ้มกันและเอื้ออาทร มีทักษะในการดำรงชีวิต

▪ ประชาชนทุกช่วงวัยตั้งแต่ทารกแรกเกิดจนถึงผู้สูงอายุ ได้รับการพัฒนาทั้งด้านร่างกาย สุขภาพ สติปัญญา คุณธรรมจริยธรรม มีทักษะการดำรงชีวิตในศตวรรษที่ ๒๑ มีภูมิคุ้มกันทางสังคม เป็นพลเมืองคุณภาพ

▪ ประชาชนมีคุณภาพชีวิตที่ดีทั่วหน้า ไม่ทิ้งใครไว้ข้างหลัง มีความมั่นคง ได้รับการส่งเสริมการดำรงชีวิตตามแนวทางปรัชญาของเศรษฐกิจพอเพียง ส่งเสริมการพัฒนาอาชีพที่เหมาะสม ลดอัตราส่วนหนี้เฉลี่ยต่อรายได้เฉลี่ยของครัวเรือนซึ่งจังหวัดราชบุรีมีอัตราสูง ๗.๖๖ เท่า ให้เหลือเท่ากับค่ากลางของประเทศ (๖.๙๒ เท่า) เป็นอย่างน้อย ตลอดจนลดสัดส่วนคนจนจากร้อยละ ๑๐.๙๙ ให้เหลือร้อยละ ๘.๕๐ การจัดหาและซ่อมแซมบ้านพักอาศัยผู้สูงอายุและกลุ่มคนเปราะบางทางสังคมให้มีความมั่นคง ส่งเสริมชุมชนให้มีบทบาทในการพัฒนาปลอดภัยในชีวิตและทรัพย์สิน ตลอดจนการพัฒนาแนวทางการเข้าถึงข่าวสารและบริการด้านสุขภาพของประชาชนที่สะดวกรวดเร็ว

▪ สร้างการมีส่วนร่วมของประชาชนในการทำกิจกรรมสาธารณะและการมีส่วนร่วมของสถาบันศาสนา และองค์กรภาคธุรกิจในการพัฒนาจังหวัด โดยการส่งเสริมการเพิ่มสัดส่วนองค์กรชุมชนเมื่อเปรียบเทียบกับจำนวนประชากร(ปัจจุบันจังหวัดราชบุรีมีองค์กรชุมชน ๒๐.๗๓ แห่ง/ประชากรแสนคน เป็นลำดับที่ ๗๑ ของประเทศ โดยค่ากลางของประเทศ ๑๔๒.๘๒ แห่งต่อประชากรแสนคน) ให้สามารถมีส่วนร่วมในการพัฒนาในชุมชนมากขึ้น

▪ เป็นชุมชนเข้มแข็ง ชุมชนคุณธรรม มีศักยภาพในการพึ่งตนเอง ส่งเสริมยกระดับบทบาทชุมชนเป็นหน่วยสำคัญของการพัฒนาโดยประชาชนในชุมชนมีส่วนร่วมในการพัฒนาและแก้ไขปัญหาของชุมชน การน้อมนำปรัชญาของเศรษฐกิจพอเพียงเป็นแนวทางการดำรงชีวิต ส่งเสริมการพัฒนาและรื้อฟื้นหมู่บ้านเศรษฐกิจพอเพียงและหมู่บ้านศีล ๕ ที่มีอยู่ให้สามารถประกอบกิจกรรมอย่างจริงจัง

### พันธกิจ

- ๑) พัฒนาเศรษฐกิจให้ขยายตัวอย่างต่อเนื่องและเข้มแข็ง
- ๒) เสริมสร้างสังคมที่มีคุณภาพ ประชาชนมีภูมิคุ้มกันต่อการเปลี่ยนแปลง
- ๓) จัดการทรัพยากรธรรมชาติและสิ่งแวดล้อมรองรับการเติบโตอย่างเหมาะสมและยั่งยืน

### เป้าประสงค์รวม (Ultimate Goal)

จังหวัดราชบุรีได้กำหนดเป้าประสงค์รวม ดังนี้

- ๑) จังหวัดมีการเติบโตทางเศรษฐกิจและความสามารถในการแข่งขัน
- ๒) ประชาชนมีคุณภาพชีวิตที่ดี มั่นคง เป็นสังคมคุณภาพ เข้มแข็งและแบ่งปัน
- ๓) การอนุรักษ์ทรัพยากรธรรมชาติและการจัดการสิ่งแวดล้อมที่มีประสิทธิภาพยิ่งขึ้น

## ตัวชี้วัดและค่าเป้าหมายเป้าประสงค์รวม

เป้าประสงค์รวม	ตัวชี้วัด	ค่าฐาน	หน่วยนับ	ค่าเป้าหมายรายปี				
				๒๕๖๖	๒๕๖๗	๒๕๖๘	๒๕๖๙	๒๕๗๐
๑.จังหวัดมีการเติบโตทางเศรษฐกิจและความสามารถในการแข่งขัน	๑.๑ อัตราการเปลี่ยนแปลงของผลิตภัณฑ์มวลรวมจังหวัดในการแข่งขัน	๒๐๑,๕๗๑ ล้านบาท (ปี ๒๕๖๒)	ร้อยละ	๓	๓.๕	๔	๔.๕	๕
	๑.๒ อัตราส่วนหนี้เฉลี่ยต่อรายได้เฉลี่ยของครัวเรือนลดลง	๕.๖ เท่า (ปี ๒๕๖๒)	เท่า	๕.๕		๕.๓		๕.๑
	๑.๓ อัตราการเปลี่ยนแปลงของผลิตภัณฑ์มวลรวมจังหวัดภาคการเกษตร	๓๒,๙๙๔ (ล้านบาท) ขยายตัว ๑๑.๑๕ (ปี ๒๕๖๒)	ร้อยละ	๑๐	๑๐.๒๐	๑๐.๕๐	๑๑	๑๑.๑๕
	๑.๔ อัตราการขยายตัวรายได้จากการท่องเที่ยวที่เพิ่มขึ้นเทียบกับปีที่ผ่านมา	๔๒๕๑.๘๔ ล้านบาท (ปี ๒๕๖๒)	ร้อยละ	-๕.๐	-๓.๕	-๑.๕	๑	๒
๒. ครอบครัวยุคใหม่และชุมชนมีคุณภาพชีวิตที่ดี มั่นคง เป็นสังคมเข้มแข็งที่แบ่งปัน	๒.๑ ร้อยละของประชากรที่มีรายจ่ายเพื่อการอุปโภคบริโภคเฉลี่ยต่อคนต่อเดือนต่ำกว่าเส้นความยากจนที่ลดลง	๑๐.๙๙ (ปี ๒๕๖๒) เส้นความยากจน ๒,๘๒๕ บาท	ร้อยละ	๑๐.๕๐	๑๐.๐๐	๙.๕๐	๙.๐๐	๘.๕๐
	๒.๒ สัมประสิทธิ์การกระจายรายได้ (Gini Coefficient)	๐.๔๒ (ปี ๒๕๖๐) ๐.๓๗ (ปี ๒๕๕๘)	ค่า	๐.๔๐		๐.๓๙		๐.๓๗
๓.การอนุรักษ์ทรัพยากรธรรมชาติและจัดการสิ่งแวดล้อมที่มีประสิทธิภาพยิ่งขึ้น	๓.๑ อัตราการเปลี่ยนแปลงของพื้นที่ป่าไม้ในจังหวัด	๐.๑๑ (ปี ๒๕๖๑)	ร้อยละ	๐.๑๒	๐.๑๓	๐.๑๔	๐.๑๕	๐.๑๖
	๓.๑ สัดส่วนปริมาณขยะที่กำจัดถูกต้องต่อปริมาณขยะที่เกิดขึ้น	๑๓.๓๘ (ปี ๒๕๖๑)	ร้อยละ	๑๕	๒๐	๒๕	๓๐	๓๕

## ประเด็นยุทธศาสตร์ และกลยุทธ์การพัฒนา

▣ ประเด็นยุทธศาสตร์ที่ ๑ การส่งเสริมและพัฒนากาชากรเสีเยวแบบครบวงจร สู่เมืองอาหารปลอดภัยอย่างมั่นคงและยั่งยืน

กลยุทธ์ที่ ๑ เพิ่มประสิทธิภาพการบริหารจัดการสินค้าเกษตรตลอดห่วงโซ่อุปทานเพื่อการแข่งขัน

กลยุทธ์ที่ ๒ การบริหารจัดการทรัพยากรเกษตรอย่างสมดุลยั่งยืน

กลยุทธ์ที่ ๓ สร้างความเข้มแข็งให้กับเกษตรกรและสถาบันเกษตรกร

กลยุทธ์ที่ ๔ การส่งเสริมการเกษตรเพื่อสุขภาพ

▣ ประเด็นยุทธศาสตร์ที่ ๒ สร้างมูลค่าและคุณค่าเพิ่มจากการท่องเที่ยวและบริการวิถีใหม่อย่างมีคุณภาพบนฐานอัตลักษณ์ชุมชนเชิงสร้างสรรค์

กลยุทธ์ที่ ๑ เสริมสร้างความเข้มแข็งและการสร้างความเชื่อมั่นด้านความปลอดภัยในการท่องเที่ยวของอุตสาหกรรมการท่องเที่ยวที่เติบโตจากชุมชน เชื่อมโยงการท่องเที่ยวสู่สากลและเสริมสร้างเศรษฐกิจการท่องเที่ยวด้วยบริการที่มีมูลค่าสูง

กลยุทธ์ที่ ๒ สร้างสรรค์นวัตกรรมทางการค้าการลงทุน การบริการ การท่องเที่ยว การกีฬา และการตลาด เพื่อรองรับการขับเคลื่อนยุทธศาสตร์ทางเศรษฐกิจ การพัฒนาสู่สังคมดิจิทัล และตามแนวคิด การพัฒนาเศรษฐกิจแบบองค์รวม (BCG Model) – เศรษฐกิจชีวภาพ (Bio Economy) เศรษฐกิจหมุนเวียน (Circular Economy) และเศรษฐกิจสีเขียว (Green Economy)

กลยุทธ์ที่ ๓. เสริมสร้างขีดความสามารถการแข่งขันและความเชื่อมั่นด้านความปลอดภัยในเชิงธุรกิจของภาคบริการและเมืองการค้าที่มีศักยภาพทั้งฐานบริการเดิมและฐานบริการใหม่ เพื่อส่งเสริมให้เศรษฐกิจของจังหวัดเติบโตต่อเนื่องอย่างเข้มแข็ง

กลยุทธ์ที่ ๔ ส่งเสริมการพัฒนาเศรษฐกิจชุมชนและการสร้างอาชีพจากฐานธรรมาชาติวัฒนธรรมและภูมิปัญญาท้องถิ่น

กลยุทธ์ที่ ๕ พัฒนาโครงสร้างพื้นฐานเมืองคมนาคม และการบริหารจัดการขนส่งให้มีความปลอดภัยทรัพย์สินของนักท่องเที่ยวและรองรับการท่องเที่ยว การขับเคลื่อนทางเศรษฐกิจ และการเชื่อมโยงการค้าชายแดน

▣ ประเด็นยุทธศาสตร์ที่ ๓ ส่งเสริมการค้าพัฒนาเศรษฐกิจฐานรากสู่ความยั่งยืน

กลยุทธ์ที่ ๑ ส่งเสริมให้สินค้าได้รับการขึ้นทะเบียนสิ่งบ่งชี้ทางภูมิศาสตร์

กลยุทธ์ที่ ๒ ให้ความรู้คำแนะนำด้านการออกแบบผลิตภัณฑ์

กลยุทธ์ที่ ๓ เพิ่มช่องทางการตลาดสำหรับจำหน่ายจำหน่ายสินค้าเกษตร

OTOP SMEsพัฒนาความรู้ด้านการตลาดออนไลน์

กลยุทธ์ที่ ๔ พัฒนาความรู้ด้านการตลาด

**๒ ประเด็นยุทธศาสตร์ที่ ๔ การพัฒนาคุณภาพสร้างสังคมแห่งความสุข**

กลยุทธ์ที่ ๑ พัฒนาสุขภาพของคนทุกช่วงวัย และส่งเสริมสุขภาพป้องกันโรคเชิงรุก โดยใช้ กลไก พชจ., พชอ., พชต.

กลยุทธ์ที่ ๒. ยกระดับคุณภาพชีวิตประชาชนและสร้างโอกาสให้แก่กลุ่มคนจน คนเปราะบางเพื่อลดความเหลื่อมล้ำ

กลยุทธ์ที่ ๓ พัฒนาทุนทางสังคม

กลยุทธ์ที่ ๔. เสริมสร้างชุมชนเข้มแข็ง

กลยุทธ์ที่ ๕ เสริมสร้างความมั่นคง ปลอดภัยในการดำรงชีวิตของประชาชน

**๓ ประเด็นยุทธศาสตร์ที่ ๕ การจัดการทรัพยากรธรรมชาติและสิ่งแวดล้อมที่เหมาะสม ประชาชนมีคุณภาพชีวิตที่ดีพร้อมรับการเปลี่ยนแปลงสู่การพัฒนาที่ยั่งยืน**

กลยุทธ์ที่ ๑. มีการบริหารจัดการทรัพยากรธรรมชาติที่มีประสิทธิภาพและคุ้มค่าในเชิง การปฏิบัติ

กลยุทธ์ที่ ๒. ลดผลกระทบจากการเปลี่ยนแปลงด้านทรัพยากรธรรมชาติและ สิ่งแวดล้อม

กลยุทธ์ที่ ๓. ประชาชนมีคุณภาพชีวิตที่ดีภายใต้ระบบทรัพยากรธรรมชาติและ สิ่งแวดล้อมที่สมดุล

กลยุทธ์ที่ ๔. มีระบบยุติธรรมสิ่งแวดล้อมที่มีมาตรฐาน และบังคับใช้กฎหมายได้อย่างมี ประสิทธิภาพเท่าเทียมและเป็นธรรม

กลยุทธ์ที่ ๕. มีความพร้อมเพื่อรับมือกับการเปลี่ยนแปลงสภาพภูมิอากาศและภัย ธรรมชาติ

กลยุทธ์ที่ ๖ .ส่งเสริมการมีส่วนร่วมกับผู้มีส่วนได้ส่วนเสียทั้งระดับท้องถิ่น ให้บรรลุการ ดำเนินงานอย่างมีประสิทธิภาพ

กลยุทธ์ที่ ๗. ผู้มีส่วนได้ส่วนเสียมีความเชื่อมั่นจากกระบวนการแก้ไขปัญหาที่เกิดจาก การขับเคลื่อนนโยบายด้านทรัพยากรธรรมชาติและสิ่งแวดล้อม

กลยุทธ์ที่ ๘. สร้างสมดุลระหว่างต้นทุนน้ำที่มีอยู่แลน้ำที่ถูกใช้ไปได้เหมาะสมกับบริบท และความต้องการของประชาชนได้อย่างเต็มประสิทธิภาพในทุกพื้นที่

กลยุทธ์ที่ ๙. มีการบริหารจัดการทรัพยากรน้ำที่มีประสิทธิภาพ

กลยุทธ์ที่ ๑๐.องค์กรมีความพร้อมรับการเปลี่ยนแปลงในประเด็นใหม่อาจจะเกิดขึ้น เพื่อขับเคลื่อนสู่การให้บริการเชิงรุก

กลยุทธ์ที่ ๑๑. องค์กรมีการทำงานโดยใช้เทคโนโลยีดิจิทัลเต็มรูปแบบเพื่อให้ได้ข้อมูลที่ ถูกต้อง รวดเร็ว ทันสมัยสำหรับผู้บริหารใช้ในการตัดสินใจบนฐานข้อมูลเดียวกัน

## ☐ ประเด็นยุทธศาสตร์ที่ ๖ การพัฒนาเพื่อเสริมความมั่นคง

- ของชาติ
- กลยุทธ์ที่ ๑ เสริมสร้างความรักสามัคคีในกลุ่มประชาชน และการดำรงไว้ในสถาบันหลัก
- กลยุทธ์ที่ ๒ เสริมสร้างความเข้มแข็งพื้นที่เป้าหมายเพื่อเสริมความมั่นคง

### ๑.๔ ยุทธศาสตร์การพัฒนาขององค์กรปกครองส่วนท้องถิ่นในเขตจังหวัดราชบุรี (พ.ศ. ๒๕๖๖ - ๒๕๗๐)

#### ๑) วิสัยทัศน์ (Vission)

“เมื่อนำอยู่ เกษตรสู่สากล คนและชุมชนเข้มแข็ง สิ่งแวดล้อมดี การศึกษาสาธารณสุขเด่น การท่องเที่ยวที่ยั่งยืน”

#### ๒) พันธกิจ (Mission)

- (๑) พัฒนาระบบโครงสร้างพื้นฐาน สาธารณูปโภคและสาธารณูปการ
- (๒) ส่งเสริมระบบการวางผังเมืองรวมจังหวัดให้เป็นเมื่อนำอยู่
- (๓) ส่งเสริมการมีส่วนร่วมในการอนุรักษ์ทรัพยากรธรรมชาติและสิ่งแวดล้อมให้เป็นเมื่อนำอยู่
- (๔) ส่งเสริมและพัฒนาระบบการกำจัดขยะมูลฝอยและระบบบำบัดน้ำเสีย
- (๕) การรักษาความสงบเรียบร้อยและการป้องกันบรรเทาสาธารณภัย
- (๖) ส่งเสริมอาชีพและการดำเนินงานตามแนวของเศรษฐกิจพอเพียง
- (๗) สนับสนุนและเสริมสร้างความเข้มแข็งทุกภาคส่วนในการพัฒนาท้องถิ่น
- (๘) ส่งเสริมคุณภาพชีวิตและการแก้ไขปัญหาสังคม
- (๙) ส่งเสริมพัฒนาระบบการศึกษา
- (๑๐) ส่งเสริมคุณธรรมและจริยธรรม
- (๑๑) ส่งเสริมภาคเกษตรกรรมอุตสาหกรรม
- (๑๒) ส่งเสริมการสาธารณสุข
- (๑๓) ส่งเสริมการศึกษา
- (๑๔) ส่งเสริมการศาสนา ศิลปวัฒนธรรม จารีตประเพณีและภูมิปัญญาท้องถิ่น
- (๑๕) การเตรียมความพร้อมเพื่อรองรับการเข้าสู่ประชาคมอาเซียน
- (๑๖) การประสานแผนพัฒนาท้องถิ่นและการบูรณาการการทำงานร่วมกัน
- (๑๗) ส่งเสริมภาคเกษตรที่ปลอดภัย

#### ๓) ยุทธศาสตร์การพัฒนา (Strategy)

๑. ยุทธศาสตร์การพัฒนาที่ ๑ ด้านพัฒนาโครงสร้างพื้นฐาน สาธารณูปโภคและ  
สาธารณูปการ

##### แนวทางการพัฒนา

- พัฒนาระบบการคมนาคม การจัดการขนส่งและไฟฟ้าสาธารณะ

ภัยแล้ง

- พัฒนาแหล่งน้ำเพื่อการการอุปโภค - บริโภคและเกษตร ตลอดจนการป้องกันน้ำท่วมและ
- พัฒนาการวางผังการใช้ที่ดินให้เป็นเมืองน่าอยู่

## ๒. ยุทธศาสตร์การพัฒนาที่ ๒ ด้านส่งเสริมคุณภาพชีวิต

### แนวทางการพัฒนา

- ส่งเสริมคุณภาพชีวิตและการแก้ไขปัญหาสังคม
- ส่งเสริมการศึกษา การศึกษา และการเรียนรู้
- ส่งเสริมการสาธารณสุข สวัสดิการสังคม สวัสดิการชุมชนและนันทนาการ
- ส่งเสริมอาชีพและการดำเนินงานตามแนวของเศรษฐกิจพอเพียง

เรียบง่าย

## ๓. ยุทธศาสตร์การพัฒนาที่ ๓ ด้านการจัดระเบียบชุมชน/สังคมและการรักษาความสงบ

### แนวทางการพัฒนา

- สนับสนุนการป้องกันและแก้ไขปัญหาอาชญากรรม
- ส่งเสริมประชาธิปไตย ความเสมอภาค สิทธิเสรีภาพและหน้าที่ของประชาชนเพื่อความเป็น
- การรักษาความสงบเรียบร้อยและการป้องกันบรรเทาสาธารณภัย

พลเมือง

## ๔. ยุทธศาสตร์การพัฒนาที่ ๔ ด้านการวางแผน ส่งเสริมการลงทุน พาณิชยกรรม

และการท่องเที่ยว

### แนวทางการพัฒนา

- การวางแผน การประสานแผนและการส่งเสริมการมีส่วนร่วมของประชาชนในการพัฒนา
- ส่งเสริมการท่องเที่ยวท้องถิ่นและการค้าชายแดน
- การเตรียมความพร้อมเพื่อรองรับการเข้าสู่ประชาคมเศรษฐกิจอาเซียน
- ส่งเสริมเศรษฐกิจชุมชน การพาณิชย์และการเสริมสร้างความเข้มแข็งในภาค

ท้องถิ่น

การเกษตรและอุตสาหกรรม

- การพัฒนาองค์กรและการบริหารจัดการบ้านเมืองที่ดี

## ๕. ยุทธศาสตร์การพัฒนาที่ ๕ ด้านการบริหารจัดการและการอนุรักษ์

ทรัพยากรธรรมชาติและสิ่งแวดล้อม

### แนวทางการพัฒนา

- พัฒนาระบบการกำจัดและการบริหารจัดการขยะมูลฝอย
- พัฒนาระบบบำบัดน้ำเสีย
- การบริหารจัดการ อนุรักษ์ ฟื้นฟูและปกป้องทรัพยากรธรรมชาติและสิ่งแวดล้อม

- การจัดการมลพิษต่าง ๆ

## ๖. ยุทธศาสตร์การพัฒนาที่ ๖ ด้านศิลปะ วัฒนธรรม จารีตประเพณีและภูมิปัญญาท้องถิ่น

### แนวทางการพัฒนา

ท้องถิ่น

- การส่งเสริมและอนุรักษ์ศาสนา ศิลปะ วัฒนธรรม จารีตประเพณีและภูมิปัญญา
- ส่งเสริมให้ประชาชนมีความตระหนักในสถาบันชาติ ศาสนา พระมหากษัตริย์

## ๒. ยุทธศาสตร์ขององค์การบริหารส่วนตำบลชำแระ

### ๒.๑ วิสัยทัศน์

“ มุ่งมั่นพัฒนาคุณภาพชีวิต ร่วมแรงพัฒนาแหล่งเรียนรู้สู่เศรษฐกิจพอเพียงอย่างยั่งยืน ”

### ๒.๒ ยุทธศาสตร์

องค์การบริหารส่วนตำบลชำแระได้กำหนดยุทธศาสตร์ในการพัฒนาตำบลทั้งในด้านเศรษฐกิจสังคมและวัฒนธรรม ให้ครอบคลุมและสอดคล้องกับแนวทางการพัฒนา โดยกำหนดยุทธศาสตร์และแนวทางการพัฒนา ไว้ดังนี้

#### ยุทธศาสตร์ที่ ๑ การพัฒนาด้านโครงสร้างพื้นฐาน

เป็นการพัฒนาด้านกายภาพเกี่ยวกับสาธารณูปโภค สาธารณูปการต่าง ๆ เพื่อยกระดับความเป็นอยู่และอำนวยความสะดวกในชุมชน มีแนวทางการพัฒนา คือ

แนวทางการพัฒนาที่ ๑ การคมนาคมและการขนส่ง ได้แก่ การก่อสร้างและบำรุงรักษาถนนและสะพาน การดูแล การจัดการจราจรในเขตพื้นที่

แนวทางการพัฒนาที่ ๒ สาธารณูปโภค ได้แก่ ด้านแหล่งน้ำ ระบบประปาชนบท อาทิ การดูแล รักษา พัฒนา ซ่อมแซมบำรุงแหล่งน้ำ และระบบประปาชนบท

#### แนวทางการพัฒนาที่ ๓ สาธารณูปการ ประกอบด้วย

๑. การผังเมือง อาทิ การจัดทำผังเมืองรวมจังหวัด และการวางและปรับปรุงผังเมืองรวม
๒. การควบคุมอาคาร อาทิ การควบคุมอาคาร และการเปรียบเทียบปรับคดีความผิดตามกฎหมายว่าด้วยการควบคุมอาคาร

#### ยุทธศาสตร์ที่ ๒ การพัฒนาด้านการส่งเสริมคุณภาพชีวิต

เป็นการพัฒนาด้านการส่งเสริมคุณภาพชีวิต เพื่อยกระดับความเป็นอยู่และเสริมสร้างคุณภาพชีวิตของประชาชน มีแนวทางการพัฒนา คือ

แนวทางการพัฒนาที่ ๑ สวัสดิการสังคม ได้แก่ การสังคมสงเคราะห์พัฒนาคุณภาพชีวิต เด็ก สตรี คนชรา ผู้ด้อยโอกาส อาทิ การสงเคราะห์เบี้ยยังชีพผู้สูงอายุ การสงเคราะห์เบี้ยยังชีพคนพิการ และครอบครัวผู้ด้อยโอกาส การสงเคราะห์เบี้ยยังชีพผู้ป่วยเอดส์ เป็นต้น

#### แนวทางการพัฒนาที่ ๒ นันทนาการ

๑. การส่งเสริมการกีฬา อาทิ การจัดหาอุปกรณ์กีฬา การก่อสร้าง บำรุงรักษาสนามกีฬา
๒. การจัดให้มีสถานที่พักผ่อนหย่อนใจ อาทิ การบริหารจัดการ ดูแล บำรุงรักษาสวนสาธารณะ

### ยุทธศาสตร์ที่ ๓ การพัฒนาด้านการศึกษา

เป็นการดำเนินการเกี่ยวกับการส่งเสริมและสนับสนุนการศึกษาของเด็ก เยาวชน และประชาชน โดยทั่วไป มีแนวทางการพัฒนา คือ

**แนวทางการพัฒนาที่ ๑ การจัดการศึกษาในระบบ** ได้แก่ การจัดการศึกษาก่อนวัยเรียน หรือปฐมวัย การจัดการศึกษาขั้นพื้นฐาน และการจัดการศึกษาสงเคราะห์

**แนวทางการพัฒนาที่ ๒ การจัดการศึกษานอกระบบ** ได้แก่ การบริการการศึกษานอกโรงเรียน งานห้องสมุดประชาชน

### ยุทธศาสตร์ที่ ๔ การพัฒนาด้านเศรษฐกิจ

เป็นการดำเนินการเกี่ยวกับการพัฒนาด้านเศรษฐกิจ ของประชาชน ชุมชน และระดับตำบล โดยมีแนวทางการพัฒนา คือ

**แนวทางการพัฒนาที่ ๑ การส่งเสริมอาชีพ** อาทิ การฝึกอบรม ส่งเสริม พัฒนากลุ่มอาชีพต่าง ๆ ขับเคลื่อนปรัชญาเศรษฐกิจพอเพียง และพัฒนางานการเกษตรในตำบล

**แนวทางการพัฒนาที่ ๒ การมีส่วนร่วม** อาทิ การจัดเวทีประชาคม การรับฟังความคิดเห็นของประชาชน

**ยุทธศาสตร์ที่ ๕ การพัฒนาด้านการบริหารจัดการและการอนุรักษ์ทรัพยากรธรรมชาติและสิ่งแวดล้อม**

เป็นการพัฒนาซึ่งครอบคลุมกิจกรรมที่เกี่ยวกับการบำรุงรักษาสิ่งแวดล้อมและการจัดการทรัพยากรธรรมชาติเพื่อให้เกิดความน่าอยู่และความยั่งยืน มีแนวทางการพัฒนา คือ

**แนวทางการพัฒนาที่ ๑ การคุ้มครองดูแล บำรุงรักษา ใช้ประโยชน์จากป่าไม้ ที่ดิน ทรัพยากรธรรมชาติ และสิ่งแวดล้อม** อาทิ งานพัฒนาป่าชุมชน การควบคุมไฟฟ้า

**แนวทางการพัฒนาที่ ๒ การจัดการสิ่งแวดล้อมและมลพิษต่าง ๆ** อาทิ การติดตามตรวจสอบเกี่ยวกับสิ่งแวดล้อมและมลพิษ งานสร้างจิตสำนึกด้านสิ่งแวดล้อม งานตรวจสอบคุณภาพน้ำ งานตรวจสอบคุณภาพอากาศและเสียง การกำจัดขยะมูลฝอยและสิ่งปฏิกูล และการบำบัดน้ำเสีย

**แนวทางการพัฒนาที่ ๓ การดูแลรักษาที่สาธารณะ** อาทิ การดูแลรักษาและคุ้มครองป้องกันที่สาธารณะประโยชน์

### ยุทธศาสตร์ที่ ๖ การบริหารราชการตามหลักการบริหารบ้านเมืองที่ดี

เป็นการจัดการการบริหารราชการตามหลักการบริหารบ้านเมืองที่ดี มีแนวทางการพัฒนา คือ

**แนวทางการพัฒนาที่ ๑ การพัฒนาบุคลากร** อาทิ การส่งเสริมการเข้ารับการศึกษาฝึกอบรมของบุคลากร

**แนวทางการพัฒนาที่ ๒ การพัฒนารายได้** อาทิ การพัฒนาระบบจัดเก็บรายได้

**แนวทางการพัฒนาที่ ๓ การพัฒนาการจัดหาเครื่องมือเครื่องใช้ที่ทันสมัยและสถานที่ปฏิบัติงานให้เพียงพอและมีประสิทธิภาพการให้บริการแก่ประชาชน** อาทิ การจัดหาเครื่องมือให้ทันสมัย และทันต่อการพัฒนาด้านต่างๆอย่างทั่วถึง



**แนวทางการพัฒนาที่ ๔ การให้บริการแก่ประชาชน** โดยจัดให้บริการทั้งในและนอกสำนักงานรวมทั้งการอำนวยความสะดวกแก่ผู้มาติดต่องานต่าง ๆ รวมทั้งการเผยแพร่ประชาสัมพันธ์ข้อมูลข่าวสารต่าง ๆ ให้ประชาชนทราบ

### ๒.๓ เป้าประสงค์

๑. พัฒนาคุณภาพชีวิตประชาชนทุกระดับให้มีคุณภาพชีวิตที่ดี
๒. ชุมชนมีความเข้มแข็งสามารถเกื้อกูลสมาชิกในกลุ่มและสามารถแก้ไขปัญหาของชุมชนได้เองและเข้ามามีส่วนร่วมในการพัฒนา การรักษาความสงบเรียบร้อย ความปลอดภัยในชีวิตและทรัพย์สิน
๓. ช่องทางในการรับรู้ข้อมูลข่าวสารที่ทันสมัยของประชาชนเพิ่มขึ้นสามารถนำไปใช้ใน ชีวิตประจำวันได้อย่างมีประสิทธิภาพ
๔. การคมนาคมทางบก รวมทั้งระบบสาธารณูปโภคต่างๆ มีความสะดวก รวดเร็ว และเพียงพอต่อความต้องการของประชาชน
๕. อนุรักษ์ทรัพยากรธรรมชาติและสิ่งแวดล้อมไม่เป็นมลพิษ
๖. ส่งเสริมการศึกษา ศาสนา และวัฒนธรรม

### ๒.๔ ตัวชี้วัด

ยุทธศาสตร์การพัฒนา	ตัวชี้วัด
๑. ยุทธศาสตร์การพัฒนาด้านโครงสร้างพื้นฐาน	<ol style="list-style-type: none"> <li>๑. ร้อยละระยะทางของถนนที่ได้มาตรฐาน</li> <li>๒. ร้อยละของประชาชนเดินทางสะดวก</li> <li>๓. ร้อยละของครัวเรือนมีน้ำสำหรับอุปโภค-บริโภค</li> <li>๔. ร้อยละของจำนวนสิ่งปลูกสร้าง</li> </ol>
๒. ยุทธศาสตร์การพัฒนาด้านการส่งเสริมพัฒนาคุณภาพชีวิต	<ol style="list-style-type: none"> <li>๑. ร้อยละของคุณภาพชีวิตของประชาชนดีขึ้น</li> <li>๒. ร้อยละของความพึงพอใจของประชาชน</li> <li>๓. จำนวนโครงการ/กิจกรรมเพื่อเฉลิมพระเกียรติ</li> </ol>

<p>๓. ยุทธศาสตร์การพัฒนาด้านการศึกษา</p>	<p>๑. จำนวนโครงการ/กิจกรรมเพื่อส่งเสริมพัฒนาด้านการศึกษา</p> <p>๒. จำนวนโครงการ/กิจกรรมเพื่อส่งเสริมด้านศาสนา และวัฒนธรรม</p> <p>๓. ร้อยละของประชาชนที่พึงพอใจ</p>
<p>๔. ยุทธศาสตร์การพัฒนาด้านเศรษฐกิจ</p>	<p>๑. จำนวนโครงการ/กิจกรรมในการส่งเสริมอาชีพ</p> <p>๒. จำนวนโครงการ/กิจกรรมในการฝึกอาชีพ</p> <p>๓. ร้อยละของประชาชนที่พึงพอใจ</p>
<p>๕. ยุทธศาสตร์การพัฒนาด้านการบริหารจัดการและการอนุรักษ์และพัฒนาทรัพยากรธรรมชาติและสิ่งแวดล้อม</p>	<p>๑. จำนวนครั้งในการส่งเสริมและอนุรักษ์ทรัพยากรธรรมชาติ การป้องกันและแก้ไขปัญหาสิ่งแวดล้อม</p> <p>๒. จำนวนกิจกรรมในการจัดการขยะ</p>
<p><b>ยุทธศาสตร์การพัฒนา</b></p>	<p><b>ตัวชี้วัด</b></p>
<p>๖. ยุทธศาสตร์การบริหารราชการตามหลักการบริหารบ้านเมืองที่ดี</p>	<p>๑. ร้อยละของความพึงพอใจในการทำงานของบุคลากรและการให้บริการ</p> <p>๒. ร้อยละความพึงพอใจของประชาชนต่อการดำเนินงานในการพัฒนาท้องถิ่น</p> <p>๓. จำนวนบุคลากรที่เข้าร่วมโครงการพัฒนาตนเอง</p> <p>๔. ร้อยละของรายได้เพิ่มขึ้น</p>

## ๒.๕ ค่าเป้าหมาย

ยุทธศาสตร์	เป้าหมาย
๑. ยุทธศาสตร์การพัฒนาด้านโครงสร้างพื้นฐาน	การพัฒนาด้านโครงสร้างพื้นฐาน โดยมุ่งสร้างและบูรณะ ถนน แหล่งน้ำ และสาธารณูปโภคสาธารณูปการ เพื่อความเป็นอยู่ที่ดีของประชาชน
๒. ยุทธศาสตร์การพัฒนาด้านการส่งเสริมพัฒนาคุณภาพชีวิต	<p>๑. พัฒนา ส่งเสริม สนับสนุนการบริการสาธารณสุขของหมู่บ้าน การป้องกันและระงับโรคติดต่อ ควบคุมป้องกันโรคระบาดในพื้นที่</p> <p>๒. พัฒนาสังคมและส่งเสริมคุณภาพชีวิตให้กับผู้สูงอายุ ผู้พิการ ผู้ป่วยเอดส์ ผู้ยากไร้ และผู้ด้อยโอกาส</p> <p>๓. ดำเนินการแก้ไขปัญหายาเสพติด เพิ่มศักยภาพการปฏิบัติงานให้แก่ อปพร. เพิ่มประสิทธิภาพการป้องกันและบรรเทาสาธารณภัยและลดอุบัติเหตุบนท้องถนน ให้ความรู้และปลูกจิตสำนึกให้ประชาชนมีความสามัคคี ประองตอง สมานฉันท์ เพื่อความมั่นคงของชาติ</p>
ยุทธศาสตร์	เป้าหมาย
๓. ยุทธศาสตร์การพัฒนาทางการศึกษา	<p>๑. พัฒนา ส่งเสริม สนับสนุน การศึกษาทั้งในระบบและนอกระบบ</p> <p>๒. ส่งเสริมและสนับสนุนงานศาสนา วัฒนธรรม และนันทนาการ</p>
๔. ยุทธศาสตร์การพัฒนาด้านเศรษฐกิจ	ส่งเสริมการเกษตร และสร้างอาชีพ เพื่อเพิ่มรายได้ให้กับประชาชน ตามแนวปรัชญาเศรษฐกิจพอเพียง

<p>๕. ยุทธศาสตร์การพัฒนาด้านการบริหารจัดการและการอนุรักษ์และพัฒนาทรัพยากร ธรรมชาติและสิ่งแวดล้อม</p>	<p>การอนุรักษ์ทรัพยากรธรรมชาติและสิ่งแวดล้อม เช่น ปลูกต้นไม้ อนุรักษ์พื้นที่แหล่งน้ำ การป้องกันและแก้ไขปัญหาสิ่งแวดล้อม การส่งเสริมการพัฒนาคุณภาพสิ่งแวดล้อม การบริหารจัดการขยะ</p>
<p>๖. ยุทธศาสตร์การบริหารราชการตามหลักการบริหารบ้านเมืองที่ดี</p>	<p>พัฒนาขีดความสามารถในการให้บริการประชาชนและการปฏิบัติงาน และพัฒนาอุปกรณ์ เครื่องมือ เครื่องใช้ และสถานที่ในการปฏิบัติงาน เพื่อมุ่งสร้างประสิทธิภาพการบริหารจัดการองค์กรให้พร้อมบริการประชาชน</p>

## ๒.๖ กลยุทธ์

**เพื่อให้บรรลุวิสัยทัศน์ของตำบลชำแระ จำเป็นอย่างยิ่งที่จะต้องให้ความสำคัญกับการวางบทบาทการพัฒนาตำบลชำแระในอนาคตอย่างเหมาะสม สอดคล้องกับปัญหาความต้องการของประชาชน รวมทั้งสอดคล้องกับศักยภาพและบทบาทหน้าที่ขององค์การบริหารส่วนตำบลเพื่อที่จะให้ประชาชนได้รับประโยชน์สูงสุด ดังนั้น จึงได้กำหนดกลยุทธ์ ดังนี้**

### ๑. ส่งเสริมระบบสาธารณูปโภค สาธารณูปการ และโครงสร้างพื้นฐาน

จัดให้มีและบำรุงเส้นทางคมนาคมให้ทั่วถึง จัดให้มีน้ำเพื่ออุปโภค บริโภค มีแหล่งน้ำเพื่อการเกษตรและการป้องกันและบรรเทาสาธารณภัย ส่งเสริมและแก้ไขให้มีไฟฟ้าสาธารณะ

### ๒. ส่งเสริมการศึกษา ศาสนา วัฒนธรรมและประเพณี การกีฬาและพัฒนาคุณภาพชีวิต

จัดให้มีการศึกษา ศาสนา การอนุรักษ์และฟื้นฟูวัฒนธรรมและประเพณี การกีฬา การพัฒนาคุณภาพชีวิต ส่งเสริมและแก้ไขปัญหาการศึกษา การสังคมสงเคราะห์ การป้องกันและบำบัดรักษาโรค

### ๓. ส่งเสริมการพัฒนาเศรษฐกิจ และการท่องเที่ยว

จัดให้มีและบำรุงรักษาเส้นทางคมนาคมเข้าแหล่งท่องเที่ยว ส่งเสริมการท่องเที่ยว การส่งเสริมและแก้ไขปัญหาการประกอบอาชีพ

#### ๔. ส่งเสริมการอนุรักษ์ฟื้นฟูทรัพยากรธรรมชาติและสิ่งแวดล้อม

การส่งเสริมการปลูกป่า การอนุรักษ์และฟื้นฟูทรัพยากรธรรมชาติและสิ่งแวดล้อม การป้องกัน และแก้ไขปัญหาขยะมูลฝอย

#### ๕. ส่งเสริมการพัฒนากระบวนการบริหารจัดการ

จัดให้มีช่องทางการได้รับข้อมูลข่าวสาร ส่งเสริมและสนับสนุนให้ประชาชนมีส่วนร่วม ในการ พัฒนาท้องถิ่น การพัฒนาบุคลากรให้มีประสิทธิภาพ

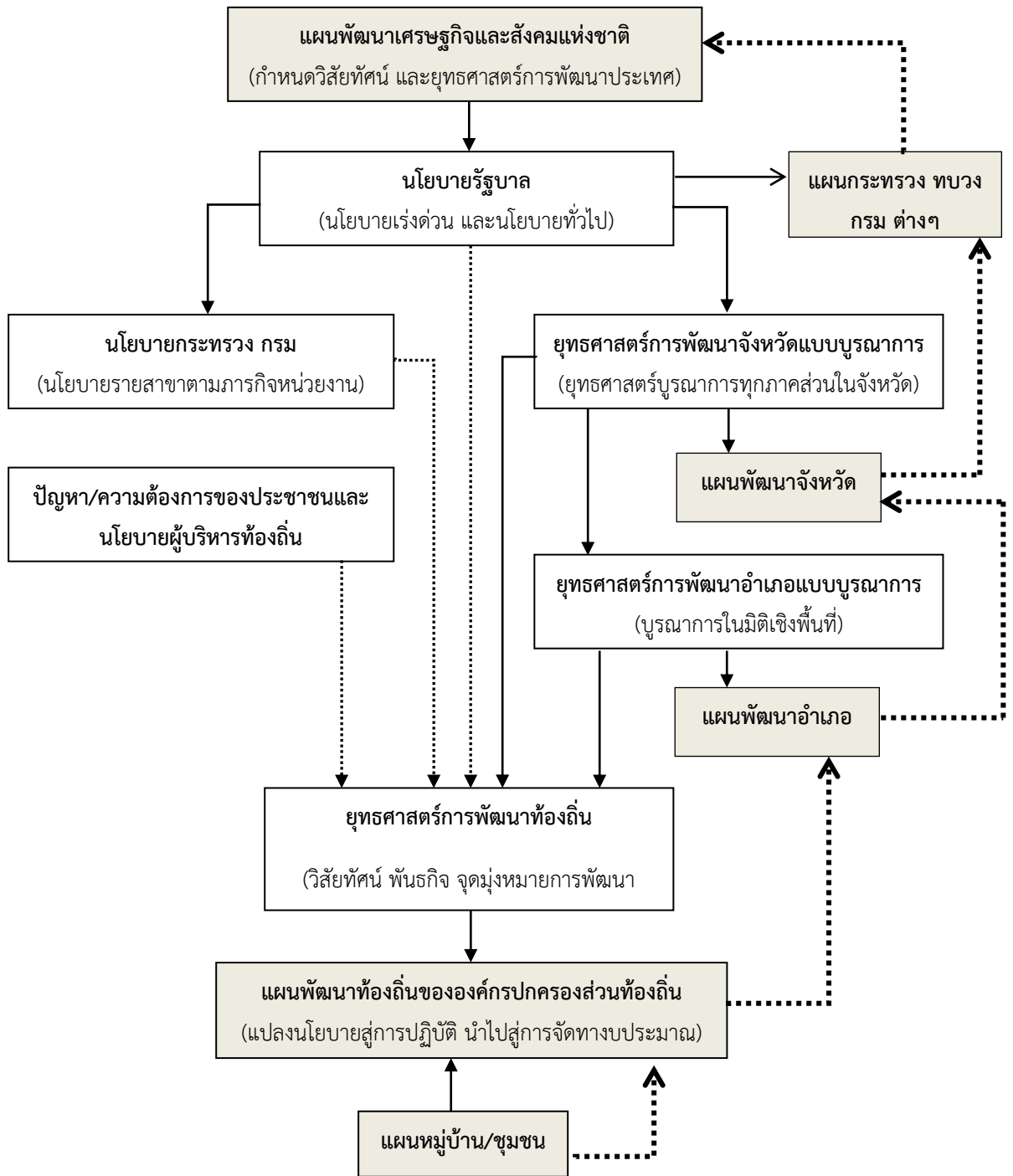
#### ๒.๗ จุดยืนทางยุทธศาสตร์ (Positioning)

องค์การบริหารส่วนตำบลชำแระ จะพัฒนาคนตลอดชีวิต โดยสนับสนุนและส่งเสริมด้านสุขภาพ ของประชาชนตั้งแต่แรกเกิดจนถึงตาย ส่งเสริมและสนับสนุนการศึกษาทุกระดับให้อ่าน เขียน และคิดเลข เบื้องต้นได้เป็นอย่างดี ผู้ด้อยโอกาสได้รับการส่งเสริมคุณภาพชีวิตให้อยู่ในสังคมอย่างเท่าเทียมกัน สนับสนุน ให้ภาคเกษตรกรรมเป็นแหล่งเศรษฐกิจหลักในพื้นที่ พัฒนาศักยภาพอาชีพเกษตรกรรมรวมถึงเกษตรกรให้มีความ ยั่งยืนเป็นภาคการเกษตรสะอาด กลุ่มอาชีพและประชาชนต้องมีรายได้เพิ่มขึ้น มีรายจ่ายลดลง มีระบบ โครงสร้างพื้นฐาน สาธารณูปโภค สาธารณูปการที่ได้มาตรฐานทั่วถึงและมีความปลอดภัยในทุกด้าน พื้นที่ตำบล ชำแระจะเป็นพื้นที่สีเขียว สภาพแวดล้อมน่าอยู่และสวยงาม มีประเพณี วัฒนธรรมและภูมิปัญญาท้องถิ่นและอัต ถลักษณ์ที่โดดเด่นและคงไว้ให้คนรุ่นหลังต่อไป ภายใต้การบริหารจัดการองค์กรและตำบลชำแระอย่างโปร่งใส เน้นธรรมาภิบาลและการมีส่วนร่วมของทุกภาคส่วน

#### ๒.๘ ความเชื่อมโยงของยุทธศาสตร์ในภาพรวม

ในภาพรวมแล้วยุทธศาสตร์การพัฒนาขององค์การบริหารส่วนตำบลชำแระ มุ่งพัฒนา ๖ ด้าน ได้แก่ ยุทธศาสตร์การพัฒนาด้านโครงสร้างพื้นฐาน ยุทธศาสตร์การพัฒนาด้านการส่งเสริมพัฒนาคุณภาพชีวิต ยุทธศาสตร์การพัฒนาด้านการศึกษา ยุทธศาสตร์การพัฒนาด้านเศรษฐกิจ ยุทธศาสตร์การพัฒนาด้านการ บริหารจัดการและการอนุรักษ์และพัฒนาทรัพยากร ธรรมชาติและสิ่งแวดล้อม และยุทธศาสตร์การบริหาร ราชการตามหลักการบริหารบ้านเมืองที่ดี

ความเชื่อมโยงระหว่างแผนพัฒนาท้องถิ่นกับแผนพัฒนาระดับต่างๆ



จะเห็นได้ว่า กลไกการเชื่อมโยงในการบูรณาการแผนดังกล่าว เป็นการเชื่อมโยงแผนพัฒนาหมู่บ้าน/ชุมชน เป็นแผนพัฒนาท้องถิ่น เพื่อส่งให้อำเภอนำไปบูรณาการเป็นแผนพัฒนาอำเภอ และส่งต่อเพื่อบูรณาการเป็นแผนพัฒนาจังหวัด/กลุ่มจังหวัด และส่งต่อเพื่อบูรณาการเป็นแผนพัฒนาระดับประเทศต่อไป

### ๓. การวิเคราะห์เพื่อพัฒนาท้องถิ่น

#### ๓.๑ การวิเคราะห์กรอบการจัดทำยุทธศาสตร์ขององค์การบริหารส่วนตำบลชำแระ

การวิเคราะห์ศักยภาพเพื่อประเมินสภาพการพัฒนาในปัจจุบัน และโอกาสในการพัฒนาในอนาคตขององค์การบริหารส่วนตำบล เป็นการประเมินถึงโอกาสและภาวะคุกคามหรือข้อจำกัดอันเป็นสภาวะแวดล้อมภายนอก ที่มีผลต่อการพัฒนาท้องถิ่น รวมถึงจุดแข็งและจุดอ่อนของท้องถิ่น อันเป็นสภาวะแวดล้อมภายในขององค์กรปกครองส่วนท้องถิ่น โดยใช้เทคนิคการ SWOT analysis เพื่อพิจารณาศักยภาพการพัฒนาของแต่ละยุทธศาสตร์ ในแต่ละด้านดังนี้

#### ๑. ศักยภาพการพัฒนาด้านโครงสร้างพื้นฐาน

##### จุดแข็ง (Strengths)

๑. ด้านการบริหารจัดการและความต้องการ ประชาชนมีความต้องการ ผู้นำ ผู้บริหาร สนับสนุนแนวคิดและกำหนดนโยบายการพัฒนาในด้านโครงสร้างพื้นฐานอย่างต่อเนื่อง

๒. บุคลากร องค์การบริหารส่วนตำบลชำแระ มีบุคลากรและอัตรากำลัง จำนวนและคุณวุฒิ อยู่ในระดับที่พร้อมที่จะดำเนินการตามนโยบายการบริหารงาน

๓. งบประมาณ ต้นทุนการดำเนินงานด้านโครงสร้างพื้นฐาน โดยเฉลี่ยอยู่ในระดับที่ไม่สูงมาก โดยเฉพาะการก่อสร้างถนนลูกรัง หินคลุก เนื่องจากมีบ่อลูกรัง และหินคลุกอยู่ใกล้พื้นที่ ส่วนต้นทุนอื่นๆ ขึ้นอยู่กับท้องตลาด

๔. เทคนิคการทำงาน ส่วนมาก เป็นงานที่ไม่ต้องใช้เทคนิคและวิธีการทำงานในระดับสูง

##### จุดอ่อน (Weakness=W)

๑. โครงการขนาดใหญ่ต้องใช้งบประมาณสูง องค์การบริหารส่วนตำบลชำแระไม่สามารถดำเนินโครงการได้

##### โอกาส (Opportunity=O)

๑. รัฐธรรมนูญแห่งราชอาณาจักรไทย พ.ศ.๒๕๖๐ ให้การสนับสนุนการดำเนินงานของท้องถิ่น ไม่ว่าจะเป็นด้านเศรษฐกิจท้องถิ่น ระบบสาธารณสุขปึก สาธารณสุขการ เป็นต้น

๒. พระราชบัญญัติกำหนดแผนและขั้นตอนการกระจายอำนาจให้แก่องค์กรปกครองส่วนท้องถิ่นมีหน้าที่ในการจัดระบบบริการสาธารณะ เพื่อประโยชน์ของประชาชนในท้องถิ่น โดยที่หน่วยงานส่วนกลางและส่วนภูมิภาค ส่งเสริมและสนับสนุนการถ่ายโอนภารกิจให้แก่ อบต.

### อุปสรรคหรือข้อจำกัด (Threat=T)

๑. โครงการที่ต้องใช้เทคโนโลยีสูง หรือความชำนาญเป็นพิเศษ องค์กรบริหารส่วนตำบล  
ชำระยังไม่มี ความชำนาญและบุคลากร

### ๒. ศักยภาพการพัฒนาคุณภาพชีวิตและสังคม

#### จุดแข็ง (Strength=s)

๑. ด้านการบริหารจัดการ ผู้นำ ผู้บริหาร สนับสนุนแนวคิดและกำหนดนโยบายการพัฒนา  
ในด้านคุณภาพชีวิตและสังคมอย่างต่อเนื่อง

๒. บุคลากร องค์กรบริหารส่วนตำบลชำระ มีบุคลากรและอัตรากำลัง จำนวนและ  
คุณวุฒิ อยู่ในระดับที่พร้อมที่จะดำเนินการตามนโยบายการบริหารงาน

๓. งบประมาณ ต้นทุนการดำเนินงาน โดยเฉลี่ยอยู่ในระดับที่ไม่สูงมาก

๔. เทคนิคการทำงาน ส่วนมาก เป็นงานที่ไม่ต้องใช้เทคนิคและวิธีการทำงานในระดับสูง

#### จุดอ่อน (Weakness=W)

๑. ระบบฐานข้อมูลด้านสังคมและสาธารณสุขไม่ถูกต้อง ไม่ชัดเจน ประชาชนให้ข้อมูลที่  
คลาดเคลื่อน

๒. ประชาชนยังสนใจ และมีความจริงจัง หรือตั้งใจจริงในโครงการที่รัฐจัดให้ความ  
ช่วยเหลือ

๓. ยังไม่มีบุคลากรที่มีความชำนาญเฉพาะด้านมารับผิดชอบงานด้านสังคม

#### โอกาส (Opportunity=O)

๑. ยุทธศาสตร์การพัฒนาด้านสังคมและการสาธารณสุขเป็นยุทธศาสตร์การพัฒนา  
ระดับชาติที่รัฐบาลส่งเสริม

๒. ยุทธศาสตร์การพัฒนาคุณภาพชีวิตและสังคมเป็นยุทธศาสตร์การพัฒนา ที่มีโอกาส  
จะได้ขอรับการสนับสนุนงบประมาณมีมาก



### อุปสรรคหรือข้อจำกัด (Threat=T)

๑. การแก้ไขปัญหาด้านด้านคุณภาพชีวิตและสังคม เป็นงานที่ต้องอาศัยความร่วมมือจากหลายๆ ส่วนที่ต้องประสานงานกัน ถึงจะเกิดผลสัมฤทธิ์
๒. ระเบียบกฎหมายที่เกี่ยวข้อง ค่อนข้างมากทำให้การดำเนินงานไม่คล่องตัว เกิดความล่าช้าในการทำงาน ประชาชนจึงเกิดความเบื่อหน่าย

### ๓. ศักยภาพการพัฒนาทางการศึกษา

#### จุดแข็ง (Strength=s)

๑. ด้านการบริหารจัดการ ผู้นำ ผู้บริหาร สนับสนุนแนวคิดและกำหนดนโยบายการพัฒนาในด้านการศึกษา ศาสนา และวัฒนธรรม
๒. บุคลากร องค์กรบริหารส่วนตำบลชำแระ มีบุคลากรและอัตรากำลัง จำนวนและคุณวุฒิ อยู่ในระดับที่พร้อมที่จะดำเนินการตามนโยบายการบริหารงาน
๓. งบประมาณ ต้นทุนการดำเนินงาน โดยเฉลี่ยอยู่ในระดับที่ไม่สูง
๔. เทคนิคการทำงาน ส่วนมาก เป็นงานที่ไม่ต้องใช้เทคนิคและวิธีการทำงานในระดับสูง

#### จุดอ่อน (Weakness=W)

๑. ระบบฐานข้อมูลด้านการศึกษาไม่ถูกต้อง ไม่ชัดเจน ประชาชนให้ข้อมูลที่คลาดเคลื่อน
๒. ยังไม่มีบุคลากรที่มีความชำนาญเฉพาะด้านมารับผิดชอบงานด้านการกีฬา

#### โอกาส (Opportunity=O)

๑. ยุทธศาสตร์การพัฒนาทางการศึกษาเป็นยุทธศาสตร์การพัฒนาระดับชาติที่รัฐบาลส่งเสริม
๒. ยุทธศาสตร์การพัฒนาวัฒนธรรมประเพณีท้องถิ่นเป็นยุทธศาสตร์ที่จังหวัดราชบุรีให้ความสำคัญ

### อุปสรรคหรือข้อจำกัด (Threat=T)

๑. การแก้ไขปัญหาทางการศึกษา เป็นงานที่ต้องอาศัยความร่วมมือจากหลายๆส่วนที่ต้องประสานงานกัน ถึงจะเกิดผลสัมฤทธิ์

#### ๔. ศักยภาพการพัฒนาด้านเศรษฐกิจ

##### จุดแข็ง (Strengths)

๑. บุคลากร องค์การบริหารส่วนตำบลชำแระ มีบุคลากรและอัตรากำลัง จำนวนและคุณวุฒิ อยู่ในระดับที่พร้อมที่จะดำเนินการตามนโยบายการบริหารงาน
๒. งบประมาณ ต้นทุนการดำเนินงาน โดยเฉลี่ยอยู่ในระดับที่ไม่สูงมาก
๓. เทคนิคการทำงาน ส่วนมาก เป็นงานที่ไม่ต้องใช้เทคนิคและวิธีการทำงานในระดับสูง

##### จุดอ่อน(Weakness=W)

๑. ระบบฐานข้อมูลด้านเศรษฐกิจไม่ถูกต้อง ไม่ชัดเจน ประชาชนให้ข้อมูลที่คลาดเคลื่อน
๒. ประชาชนยังสนใจ และมีความจริงจัง หรือตั้งใจจริงในโครงการที่รัฐจัดให้ความช่วยเหลือ

##### โอกาส(Opportunity=O)

๑. การแก้ไขปัญหาความยากจนเป็นยุทธศาสตร์การพัฒนาระดับชาติที่รัฐบาลส่งเสริม
๒. การแก้ไขปัญหาความยากจนเป็นยุทธศาสตร์การพัฒนาจังหวัดราชบุรี โอกาสที่จะได้ขอรับการสนับสนุนงบประมาณมีมาก

##### อุปสรรคหรือข้อจำกัด(Threat=T)

๑. การแก้ไขปัญหาด้านเศรษฐกิจและความยากจน เป็นงานที่ต้องอาศัยความร่วมมือจากหลายๆส่วนที่ต้องประสานงานกัน ถึงจะเกิดผลสัมฤทธิ์
๒. ระเบียบกฎหมายที่เกี่ยวข้อง ค่อนข้างมากทำให้การดำเนินงานไม่คล่องตัว เกิดความล่าช้าในการทำงาน ประชาชนจึงเกิดความเบื่อหน่าย

#### ๕. ศักยภาพการพัฒนาด้านการอนุรักษ์และพัฒนาทรัพยากรธรรมชาติและสิ่งแวดล้อม

##### จุดแข็ง (Strengths)

๑. ด้านการบริหารจัดการ ผู้นำ ผู้บริหาร สนับสนุนแนวคิดและกำหนดนโยบายการพัฒนาในด้านการอนุรักษ์และพัฒนาทรัพยากรธรรมชาติและสิ่งแวดล้อม
๒. งบประมาณ ต้นทุนการดำเนินงาน โดยเฉลี่ยอยู่ในระดับที่ไม่สูง

### จุดอ่อน(Weakness=W)

๑. ประชาชนยังขาดความสนใจในเรื่องการจัดการทรัพยากรธรรมชาติ
๒. ประชาชนได้รับผลประโยชน์จากการท่องเที่ยวค่อนข้างน้อย เนื่องจากไม่มีการเชื่อมโยงด้านการท่องเที่ยวในจังหวัด

### โอกาส (Opportunity=O)

๑. ยุทธศาสตร์การพัฒนาด้านการอนุรักษ์และพัฒนาทรัพยากรธรรมชาติและสิ่งแวดล้อมเป็นยุทธศาสตร์การพัฒนาระดับชาติที่รัฐบาลส่งเสริม
๒. ยุทธศาสตร์การพัฒนาด้านการอนุรักษ์และพัฒนาทรัพยากรธรรมชาติและสิ่งแวดล้อมเป็นยุทธศาสตร์การพัฒนาระดับจังหวัดราชบุรี มีโอกาสได้รับการสนับสนุนมาก

### อุปสรรคหรือข้อจำกัด (Threat=T)

๑. ขาดการบูรณาการและการประสานงานที่ดี ในหน่วยงานที่เกี่ยวข้อง
๒. ระดับจังหวัดยังขาดการเชื่อมโยงด้านการอนุรักษ์สิ่งแวดล้อม และการกระจายผลประโยชน์ด้านการท่องเที่ยวยังไม่ทั่วถึง

## ๖.ศักยภาพการพัฒนาด้านการบริหารราชการตามหลักการบริหารบ้านเมืองที่ดี

### จุดแข็ง (Strength=s)

๑. ด้านการบริหารจัดการ ผู้นำ ผู้บริหาร สนับสนุนแนวคิดและกำหนดนโยบายการพัฒนาในด้านการเมือง การบริหาร และการพัฒนาบุคลากรท้องถิ่น
๒. บุคลากร องค์กรบริหารส่วนตำบลชำแระ มีบุคลากรและอัตรากำลัง จำนวนและคุณวุฒิ อยู่ในระดับที่พร้อมที่จะดำเนินการตามนโยบายการบริหารงาน

๓. งบประมาณ ต้นทุนการดำเนินงาน โดยเฉลี่ยอยู่ในระดับที่ไม่สูง

### จุดอ่อน(Weakness=W)

๑. ประชาชนยังขาดความสนใจในเรื่องการเมืองการปกครอง
๒. ประชาชนยังไม่เข้าใจบทบาทของตนเองในการพัฒนาท้องถิ่น

### โอกาส(Opportunity=O)

๑. ยุทธศาสตร์การพัฒนาด้านการเมือง การบริหารราชการที่ดี เป็นยุทธศาสตร์การพัฒนา ระดับชาติที่รัฐบาลส่งเสริม

๒. ยุทธศาสตร์การพัฒนาด้าน การเมือง การบริหารราชการที่ดี เป็นยุทธศาสตร์การพัฒนาจังหวัดราชบุรี มีโอกาสได้รับการสนับสนุนมาก

### อุปสรรคหรือข้อจำกัด(Threat=T)

๑. การพัฒนาด้านการเมือง การบริหาร เป็นงานที่ต้องอาศัยความร่วมมือจากหลายๆส่วน ที่ต้องประสานงานกัน ถึงจะเกิดผลสัมฤทธิ์

๒. การพัฒนาด้านการเมือง การบริหาร เป็นงานที่ต้องอาศัยจิตสำนึก เกี่ยวกับการใช้ ดุลพินิจส่วนบุคคล จึงเป็นงานที่ค่อนข้างจะคาดเดาผลงานได้ยาก

### ๓.๒ การประเมินสถานการณ์สภาพแวดล้อมภายนอกที่เกี่ยวข้อง

#### ๑) ด้านโครงสร้างพื้นฐาน ด้านสาธารณูปโภค และสาธารณูปการ

ผลการพัฒนาขององค์การบริหารส่วนตำบลชำแระในปีที่ผ่านมาได้มีการพัฒนาและช่วย แก้ปัญหาความเดือดร้อนและบรรเทาความต้องการของประชาชนในด้านโครงสร้างพื้นฐานด้านสาธารณูปโภค ด้านแหล่งน้ำได้ระดับหนึ่ง เนื่องจากมีข้อจำกัดด้านงบประมาณประกอบกับต้องรับผิดชอบพื้นที่ครอบคลุมทั้ง ตำบลชำแระ (๗ หมู่บ้าน) จึงไม่สามารถแก้ไขปัญหาดังกล่าวให้หมดไปเพราะต้องใช้งบประมาณมาก แต่ความต้องการของประชาชนในด้านนี้ มีเป็นจำนวนมาก เช่น การก่อสร้าง ปรับปรุง ซ่อมแซมถนนและอื่นๆ ภายใน หมู่บ้าน การขยายเขตไฟฟ้า ระบบประปา แหล่งน้ำเพื่อการเกษตร ทำให้ไม่สามารถดำเนินการได้อย่างทั่วถึง พื้นที่ตามแผนพัฒนาที่กำหนดไว้ จึงนำสภาพปัญหาและความต้องการที่เคยเสนอมานำมา และดำเนินการจัดทำ ประชาคมเสนอปัญหาและความต้องการ บรรจุเข้าแผนยุทธศาสตร์การพัฒนาด้านองค์การบริหารส่วนตำบลชำแระ เพื่อนำไปจัดทำแผนพัฒนาสามปีขององค์การบริหารส่วนตำบลชำแระแก้ไขในปีต่อไป

#### ๒) ด้านการส่งเสริมพัฒนาคุณภาพชีวิต

จากสถานการณ์การแพร่ระบาดของยาเสพติดในปัจจุบัน ทำให้คุณภาพชีวิตของประชาชนไม่ดีเท่าที่ควรขาดการป้องกัน รักษาและการดูแลสุขภาพอนามัยของตนเอง ขาดโอกาสทางการศึกษา รวมทั้ง สวัสดิการและกิจกรรมนันทนาการไม่เพียงพอ องค์การบริหารส่วนตำบลชำแระ จึงได้มีการส่งเสริมความรู้และ ป้องกันการระบา

ของยาเสพติด พัฒนาคุณภาพชีวิตคนชรา ส่งเสริมให้เยาวชนและประชาชนใช้เวลาว่างให้เป็นประโยชน์ สร้างความเข้มแข็งของชุมชนในการป้องกันและแก้ไขปัญหาเอดส์ รวมทั้งส่งเสริมการจัดการศึกษา มีการพัฒนาด้านเศรษฐกิจและสังคมไปพร้อมๆ กันเพื่อให้ประชาชนมีคุณภาพชีวิตที่ดีขึ้น

#### ๓) ด้านการศึกษา ศาสนาและวัฒนธรรม

ปัจจุบันปัญหาด้านการศึกษา เป็นปัญหาที่สำคัญที่จะต้องเร่งเสริมสร้างการเรียนรู้ให้แก่ประชากร เพื่อเป็นการพัฒนาศักยภาพของประชากรให้มีคุณภาพ สามารถพัฒนาตนเองให้เข้ากับยุค และสังคมที่เปลี่ยนแปลงตลอดเวลา หากไม่มีการส่งเสริมการเรียนรู้จะทำให้ประชากรตกเป็นผู้ด้อยโอกาสทางสังคมมีทางเลือกในการดำเนินชีวิตน้อยลงจึงจำเป็นต้องมีการส่งเสริมการเรียนรู้ในทุกระดับตลอดจนรักษาขนบธรรมเนียมประเพณีที่เป็นเอกลักษณ์ของชุมชนให้คงอยู่ตลอดไป

#### ๔) ด้านเศรษฐกิจ

รัฐบาลแก้ไขปัญหาด้านเศรษฐกิจมาโดยตลอด แต่ก็ไม่สามารถแก้ไขปัญหาทางด้านนี้ให้หมดไปได้ เนื่องจากภาวะเศรษฐกิจตกต่ำต่อเนื่องมาหลายปี พืชผลทางการเกษตรตกต่ำ ขาดเงินทุนหมุนเวียนในภาคอุตสาหกรรมต้องลดการผลิต ลดคนงาน ทำให้คนว่างงานเพิ่มมากขึ้น ไม่มีรายได้เลี้ยงดูครอบครัว องค์กรบริหารส่วนตำบลฯฯฯ ได้มีการส่งเสริมการประกอบอาชีพให้กับราษฎรและสนับสนุนให้ประชาชนดำเนินงานตามแนวทางเศรษฐกิจพอเพียงเพื่อสร้างชุมชนให้เข้มแข็งต่อไปในอนาคต

#### ๕) ด้านทรัพยากรธรรมชาติและสิ่งแวดล้อม

องค์กรบริหารส่วนตำบลฯฯฯ ได้เล็งเห็นปัญหาด้านทรัพยากรธรรมชาติและสิ่งแวดล้อม โดยประชาชนยังขาดความรู้ความเข้าใจในการใช้ทรัพยากรธรรมชาติอย่างประหยัดและขาดจิตสำนึกในการบำรุงรักษาทรัพยากรธรรมชาติและสิ่งแวดล้อม ทำให้เกิดมลพิษต่างๆ ซึ่งองค์กรบริหารส่วนตำบลฯฯฯฯ ได้ดำเนินการขุดลอกคลองระบายน้ำ กำจัดวัชพืช ซึ่งก็แก้ปัญหาได้ระดับหนึ่ง ในปัจจุบันจะต้องพัฒนาคุณภาพสิ่งแวดล้อมให้สมดุลต่อไป

#### ๖) ด้านการเมืองการบริหาร

รัฐบาลได้มีการกระจายอำนาจสู่ท้องถิ่นเพื่อให้ประชาชนในท้องถิ่นได้เข้ามาบริหารจัดการและมีส่วนร่วมในการปกครองตนเองในรูปของกระบวนการประชาคมหมู่บ้าน มีการพัฒนาบุคลากรเพื่อให้ทันกับเทคโนโลยีที่ทันสมัย โดยจัดส่งบุคลากรไปศึกษาอบรมความรู้ในด้านต่างๆ เพื่อเพิ่มประสิทธิภาพในการทำงาน รวมทั้งจัดหาเครื่องมือ วัสดุอุปกรณ์ เครื่องใช้ต่างๆ ให้สามารถปฏิบัติงานได้รวดเร็วและทันสมัย มีการเผยแพร่ประชาสัมพันธ์ผลการดำเนินงานให้ประชาชนได้รับทราบตามหลักธรรมาภิบาลด้วยความโปร่งใส ตรวจสอบได้ และมีการส่งเสริมการบริหารงานท้องถิ่นโดยใช้เทคนิคระบบสารสนเทศเพื่อความรวดเร็ว ท้วถึงและมุ่งเน้นผลสัมฤทธิ์